



begroting 2025

meerjarenraming 2026-2028

1 Inhoud

1	Inhoud	3
2	Voorwoord	5
3	Bestuurlijke samenvatting	6
4	Doelstellingen	10
5	Programma's	12
	5.1 Programma bestuur en beleid	12
	5.2 Programma participatie	18
	5.3 Programma Wet sociale werkvoorziening	24
	5.4 Programma beschut werk	26
	5.5 Programma inkomensvoorziening	28
	5.6 Overhead	32
	5.7 Algemene dekkingsmiddelen	34
6	Financiële begroting	36
	6.1 Uitgangspunten begroting	37
	6.2 Vennootschapsbelasting	40
	6.3 Onvoorzien	40
	6.4 Geprognosticeerde balans	41
	6.5 Reserves en voorzieningen	42
	6.6 Meerjareninvesteringsoverzicht	42
	6.7 Incidentele baten en lasten	43
7	Paragrafen	46
	7.1 Weerstandsvermogen en risicobeheersing	46
	7.2 Financiering	54
	7.3 Onderhoud kapitaalgoederen	56
	7.4 Bedrijfsvoering	57
	7.5 Verbonden partijen	61
8	Bijlagen	66
	8.1 Bijlage 1: Gemeentelijke bijdrage	66
	8.2 Bijlage 2: Begroting per taakveld	70
	8.3 Bijlage 3: Lijst met afkortingen	71

Succes verhalen

Marieke heeft via Werkzaak mbo-niveau 2 diploma	11
Werk versterkt herstel	23
Medewerker met tablet	35
In één oogopslag	44
Gemeenten zijn inclusief werkgever	60
Mick redt bananen van de prullenbak	65

Strategische keuze Meerjarenbeleidsplan:

“De groeiende groep mensen in kwetsbare posities doet mee. We zetten het juiste instrument in op het juiste moment. We hebben voldoende werkplekken waar mensen zich ontwikkelen met passende begeleiding. De werkplekken variëren in werksoorten en zijn verspreid over de regio.”

2 Voorwoord

Beste lezer,

Werkzaam Rivierenland voert voor de Rivierenlandse gemeenten de Participatiewet en de Wet sociale werkvoorziening effectief uit. Zo geven we invulling aan de Nederlandse ambitie voor een inclusieve arbeidsmarkt. Ook in 2025 willen we dat vele inwoners van jullie gemeenten via onze dienstverlening weer meedoen, zich ontwikkelen, waardevol zijn voor werkgevers en positief bijdragen aan de maatschappij. De win-win-win voor werkzoekenden, werkgevers en gemeenten noemen we dat in ons Meerjarenbeleidsplan 2024-2027.

Een nobele en moeilijke taak

Primair opereren we in het sociaal domein. We kunnen ons werk alleen goed uitvoeren als we de raakvlakken met vele andere domeinen benutten. Denk aan bestaanszekerheid, onderwijs, migratie, economische zaken en het vestigingsbeleid voor werkgevers. En voor de uitvoering zien wij kansen in innovatie, technologie en de nieuwe economie die circulair en inclusief is.

Samenleven is samenwerken

Het zijn werkwoorden die wederkerigheid vereisen: iets voor elkaar over hebben. Wie zorgt voor wie? Is het de taak van werkgevers of de overheid om voor de mensen te zorgen? Of ligt deze taak bij ons allemaal, als samenleving? Ik neig naar het laatste. Waarom? Omdat ik mensen zag opbloeien en groeien als we samenwerkten en de verschillende domeinen doorkruisten. We hebben in Rivierenland bestuurders, politici en werkgevers met een bewonderenswaardige betrokkenheid bij de inclusieve arbeidsmarkt. Tegelijk zijn er werkgevers die kwetsbaren in een businessmodel plaatsen. Is dit verkeerd? Ik aarzel. Begin 2024 inspireerde de 85-jarige organisatie-deskundige Henry Mintzberg mij tijdens een bijeenkomst. Hij benadrukte het belang van contact tussen organisaties én de samenleving. Luisteren naar elkaar. Wat heeft de ander nodig om zijn werk goed te doen? En in een bredere context over meerdere domeinen heen: wat heeft de ander nodig voor een menswaardig bestaan?

Deze vragen zijn groots, het antwoord is eenvoudig: balans

Balans tussen marktwerking en individualisme, tussen zorg en controle door de staat. Kijk naar de Verenigde Staten en China. Beide uitersten zijn wat mij betreft niet de weg. Ergens daartussen ligt de juiste koers. Met een balans tussen bedrijven en organisaties waarbij politiek en uitvoering in één hand gaan om te zorgen voor de inwoners. Zo'n organisatie is Werkzaam. Het ministerie van Sociale Zaken en Werkgelegenheid ziet Werkzaam als voorbeeld voor vele gemeenten. Dat siert Rivierenland.

In 2025 is er veel te doen

Laten we in 2025 samenwerkend, domeinen overstijgend, goed naar elkaar luisterend vooruit blijven bewegen. En de win-win-win voor werkzoekenden, werkgevers en gemeenten blijven voeden. Er is veel te doen. Hoe kunnen we bijvoorbeeld (minima)aanvragen simpel maken en (speciaal voor de wethouders economie) heel breed inzetten op circulair- en maatschappelijk verantwoord ondernemen. Investeren we verder in technologie om de dienstverlening te verbeteren voor onze inwoners? Geven we invulling aan de toekomst van het sociaal werkbedrijf waarbij we ook andere doelgroepen kunnen ondersteunen zoals inwoners die gedeeltelijk afgekeurd zijn voor hun oude werkzaamheden, of jongeren die tussen wal en schip vallen? Er is nog veel te doen voor de inwoners die nu niet mee kunnen doen, daar hebben we elkaar wel voor nodig.

Elfriede Boer,
directeur Werkzaam Rivierenland

3 Bestuurlijke samenvatting

Iedereen doet mee is onze ambitie

Onze ambitie is: Iedereen doet mee in de samenleving. Daar gelooft Werkzaak Rivierenland in. We begeleiden mensen bij het vinden en behouden van werk. Want iedereen verdient een kans. Wij versterken werkzoekenden, medewerkers en werkgevers bij het ontdekken, benutten en vergroten van talenten. We luisteren aandachtig en bepalen samen de beste route naar werk. Dat zorgt voor een win-win-win, voor werkzoekenden, werkgevers en de gemeenten. Tijdens de strategische sessie van het algemeen bestuur in maart 2024 zijn de volgende speerpunten benoemd:

1. Meerdere doelgroepen bedienen (zoals vso pro jongeren, statushouders, WW, Wia). Onderzoek toont aan dat investeren in deze groepen lonend is. Het leidt tot een besparing op de uitkering, structureel ongeveer 16.000 euro en een besparing op de zorgkosten, Wmo, veiligheid en bijzondere bijstand, structureel 4.000 tot 6.000 euro. Zie hiervoor het rapport van Berenschot MKBA Loonkostensubsidie op hun site of die van Cedris of Divosa.
2. Verkennen of Werkzaak zelf mensen in dienst kan nemen.
3. Verkennen uitbreiding ondernemerschap (bijvoorbeeld zoals Cirtex).

Bovenstaande speerpunten vinden we als bestuur belangrijk en nemen we mee in de gesprekken naar de raad.

Belangrijke activiteiten waar we in 2025 aan gaan werken, doorontwikkelen of continueren worden hieronder samengevat.

Stabiele financiële basis

Wij bieden bestaanszekerheid aan mensen die niet in staat zijn werk te verrichten waarmee ze volledig in hun bestaan kunnen voorzien. Dit gebeurt in verschillende vormen van uitkeringen. Het verstrekken van een uitkering gebeurt langdurig bij een vrijstelling van de arbeidsplicht of tijdelijk als overbrugging. Degenen die parttime werken ontvangen een aanvullende uitkering.

In 2025 verwachten we dat de nieuwe wet Participatiewet in Balans is ingevoerd.

Kwetsbare mensen versterken met werk en samenwerking

Ons doel in 2025 is om nog meer ontwikkelplekken en mogelijkheden voor statushouders aan te bieden, om toetreding tot de arbeidsmarkt te vergemakkelijken. Werkzaak staat voor duurzame uitstroom uit de uitkering. Daarom bieden we meerjarige trajecten om statushouders te ontwikkelen voor banen in de ICT en het onderwijs (Vorbereiding IT en docententraject). We gaan investeren in cultuur- en taalverbinders en kennisessies voor werkgevers over cultuurproof werken. In 2025 starten we de pilot met een jobhunter gericht op statushouders. Door deze jobhunter vergroten wij het aantal succesvolle matches tussen werkgevers en statushouders.

In 2025 bouwen ggz-instellingen in de regio, gemeenten, UWV en Werkzaak verder aan de samenwerking en het begeleiden van psychisch kwetsbaren in het vinden en behouden van werk. Werk is een bijzonder effectief instrument om te werken aan herstel.

De samenwerking met het vso pro onderwijs zetten wij in 2025 voort. We onderzoeken hoe we het arbeidspotentieel van leerlingen methodisch goed in kaart kunnen brengen zodat zij naadloos de stap van onderwijs naar (regulier) werk kunnen maken.

In 2024 start in de regio de verkenning van de plannen van het kabinet om in iedere arbeidsmarktregio tot een regionaal werkcentrum te komen. Verdere uitwerking vindt in 2025 plaats.

Inclusief werkgeverschap voor een inclusieve arbeidsmarkt

De rol van Werkzaak verschuift van matchen op vacatures naar adviseren over procesoptimalisatie, jobcarving, begeleiding op de werkvloer, leven lang ontwikkelen en technologische oplossingen om werk makkelijker te maken.

Technologie maakt moeilijk werk makkelijk

We onderzoeken hoe technologie onze begeleiding naar werk effectiever maakt voor de werkzoekenden en bijdraagt aan de kwaliteit, kwantiteit en productiviteit voor de werkgever.

Inclusieve technologie ondersteunt de infrastructuur van Werkzaak. De komende jaren zijn nog zeker driehonderd medewerkers afhankelijk van werk in de productiehallen van Werkzaak.

Nieuwe economie is circulair en inclusief

We willen een arbeidsmarktregio waar inclusief ondernemen vanzelfsprekend is en waar plek is voor iedereen die kan en wil werken. We ontwikkelen de werknemers- en vakvaardigheden en ondersteunen ze in het behouden van werk en begeleiden ze, waar nodig, met het omgaan met veranderende processen en de inzet van technologie.

Kwetsbare jongeren vragen aandacht

De verwachting is dat met de Wet van school naar duurzaam werk, die in 2025 ingaat, de samenwerking tussen de Doorstroompunten, scholen en Werkzaak verder geïntensiveerd wordt. Zo krijgen mbo-scholen de taak om leerlingen tijdens hun opleiding intensiever te begeleiden en deze begeleiding ook door te zetten tot één jaar na de opleiding. Voor Doorstroompunten verandert er ook veel, zo wordt de doelgroep groter en krijgen doorstroomcoaches te maken met een leeftijdsuitbreiding naar 27 jaar en met verbreding van de doelgroep.

Vanwege de leeftijdsuitbreiding worden jongeren steeds vaker begeleid naar betaald werk, in plaats van naar een startkwalificatie. Hierin vervult Werkzaak een belangrijke rol door jonge mensen de mogelijkheid te bieden om deel te nemen aan trainingen, praktijkobservaties, leerwerkroutes en oefenstages. Ook bemiddelen we jongeren naar kansrijke beroepen en helpen hen door speeddates met werkgevers.

Financiële resultaten

De totale lasten in 2025 van Werkzaak zijn 104.168.500 euro. Dit is:

- 55.336.900 euro voor BUIG, LKS, bijzondere bijstand en BBZ (zie bijlage 8.1 Gemeentelijke bijdrage regels 1 tot en met 6);
- 20.296.200 euro voor SW (zie bijlage 8.1 Gemeentelijke bijdrage regel 7);
- 6.636.800 euro voor het participatiebudget (zie bijlage 8.1 gemeentelijke bijdrage regel 8);
- 951.500 euro voor de DVO's (zie bijlage 8.1 gemeentelijke bijdrage regel 9).
- 20.947.100 euro voor bedrijfsvoering (zie bijlage 8.1 gemeentelijke bijdrage regel 10).

De tabellen geven de subsidieresultaten en het bedrijfsvoeringsresultaat weer.

Subsidieresultaat

Subsidieresultaat						
	Jaarrekening 2023	Begroting 2024	Begroting 2025	Begroting 2026	Begroting 2027	Begroting 2028
BUIG	3.981.100	4.535.300	3.792.700	3.829.000	3.845.100	3.889.300
BBZ	233.500	50.000	250.000	250.000	250.000	250.000
Bijzondere bijstand	-17.100	-281.000	-60.000	-60.000	-60.000	-60.000
SW	1.650.900	1.559.600	1.614.400	2.274.500	2.931.700	3.467.500
Herverdeling BUIG	-1.990.600	-	-	-	-	-
Totaal	3.857.800	5.863.900	5.597.100	6.293.500	6.966.800	7.546.800
Stelpost BUIG	-	4.535.300	3.792.700	3.829.000	3.845.100	3.889.300
Subsidieresultaat	3.857.800	1.328.600	1.804.400	2.464.500	3.121.700	3.657.500

BUIG

De afrekening van de BUIG is in 2025 voor het eerst volledig volgens de nieuwe verdeelsystematiek; eventuele BUIG-tekorten van deelnemende gemeenten worden gedekt uit BUIG-overschotten van andere gemeenten. Voor het verschil tussen de rijksbijdrage en de begrote lasten is een stelpost opgenomen.

Voor de begroting 2025 sluiten we voor het aantal werkzoekenden aan bij de Macro Economische Verkenning tot met 2028 van het CPB van augustus 2023. Hierin wordt een lichte stijging van de aantallen verwacht. De lasten en de rijksbijdrage zijn geïndexeerd.

Bijstand voor zelfstandigen (Bbz)

Hier is het bedrag opgenomen dat gemeenten aan Werkzaak moeten betalen of ontvangen. De rijksbijdrage die gemeenten moeten betalen of terugontvangen is niet opgenomen. Er is geen directe relatie meer met deze bedragen. Bij de bestuursrapportage en de jaarrekening nemen we deze wel mee in de bijlage gemeentelijke bijdrage.

Bijzondere bijstand

De bijzondere bijstand is naar beneden bijgesteld op basis van de afgelopen jaren wordt hier veel minder een beroep op gedaan.

Wet sociale werkvoorziening (Wsw)

Bij de Wsw is rekening gehouden met een bestandsafname van 6%. De lasten en de rijksbijdrage zijn geïndexeerd.

Bedrijfsvoeringsresultaat

Bedrijfsvoeringsresultaat						
	Jaarrekening 2023	Begroting 2024	Begroting 2025	Begroting 2026	Begroting 2027	Begroting 2028
Organisatiekosten	19.660.700	23.648.900	24.660.500	24.206.200	24.077.800	23.920.200
Kosten doelgroepprofessionals	380.400	350.000	293.000	293.000	293.000	293.000
Omzet versus inleenvergoeding	-4.723.000	-4.635.000	-4.006.400	-3.500.300	-2.997.500	-2.498.100
Herverdeling BUIG	-1.990.600					
Totaal	13.327.500	19.363.900	20.947.100	20.998.900	21.373.300	21.715.100

Ten opzichte van de begroting 2024 stijgen de bedrijfsvoeringslasten met 1.583.200 euro. Door indexering (1.823.000 euro) én door een lagere omzet (121.000 euro). Door de daling van het aantal mensen uit de Wet sociale werkvoorziening en een toename van met name de doelgroep beschermt werk neemt de omzet af. Voor de doelgroep sociale werkvoorziening wordt een hogere financiering ontvangen van het Rijk dan voor de doelgroep beschermt werk. De begeleidingsbehoefte van de doelgroep beschermt werk is gemiddeld genomen hoger. De hogere bedrijfsvoeringslasten worden overigens ruimschoots gecompenseerd door het verwachte positieve subsidieresultaat. Resteert een voordeel van 360.000 euro en dit is voornamelijk de ESF subsidie die structureel is ingebracht.

Door de invoering van de extra functies in 2024 is een andere verdeling van de salarislasteren over de programma's ontstaan. Dit leidt in 2025, naast indexering en een verschil in aantallen, tot een hogere toerekening aan de bedrijfsvoeringslasten SW. Deze aangepaste verdeling is nog niet meegenomen in de begroting 2024 en wordt voor 2024 meegenomen in de bestuursrapportage. Zie voor de verdeling 7.4 paragraaf bedrijfsvoering.

Berenschot deed recent onderzoek in opdracht van Cedris en Divosa. Daaruit blijkt dat het bijna altijd loont om mensen met én zonder bijstandsuitkering met een loonkostensubsidie aan werk te helpen. Of dat nu een beschutte werkplek is, een dienstverband bij het sociaal ontwikkelbedrijf of bij reguliere werkgevers. Berenschot deed een maatschappelijke kosten-batenanalyse (MKBA) voor de inzet van loonkostensubsidies op grond van de Participatiewet. Hierbij is gekeken naar de besparing op een uitkering én besparing op de zorgkosten, Wmo, veiligheid, aanvullende financiële ondersteuning uit de bijzondere bijstand en het effect op meer kwaliteit van leven. Dit rapport MKBA Loonkostensubsidie is te lezen op de site van Berenschot, Divosa of Cedris.

4 Doelstellingen

Doelen

Instroompercentage

In 2023 realiseerden we een instroompercentage van 45,3%. Dat betekent dat ruim de helft van de mensen die we spraken, meteen zijn bemiddeld naar werk of op voorliggende voorzieningen zijn geweest (zoals WW of Wajong). In 2025 willen we 50% instroom realiseren. Een winstwaarschuwing is wel dat het aantal te huisvesten statushouders in onze regio heel bepalend is voor het realiseren van deze doelstelling.

We realiseren deze doelstelling door continuering van de huidige aanpak, aangevuld met een experiment aan de poort om werkzoekenden direct naar werk te begeleiden vanuit de intakegesprekken.

Loonkostenplaatsingen en detacheringen

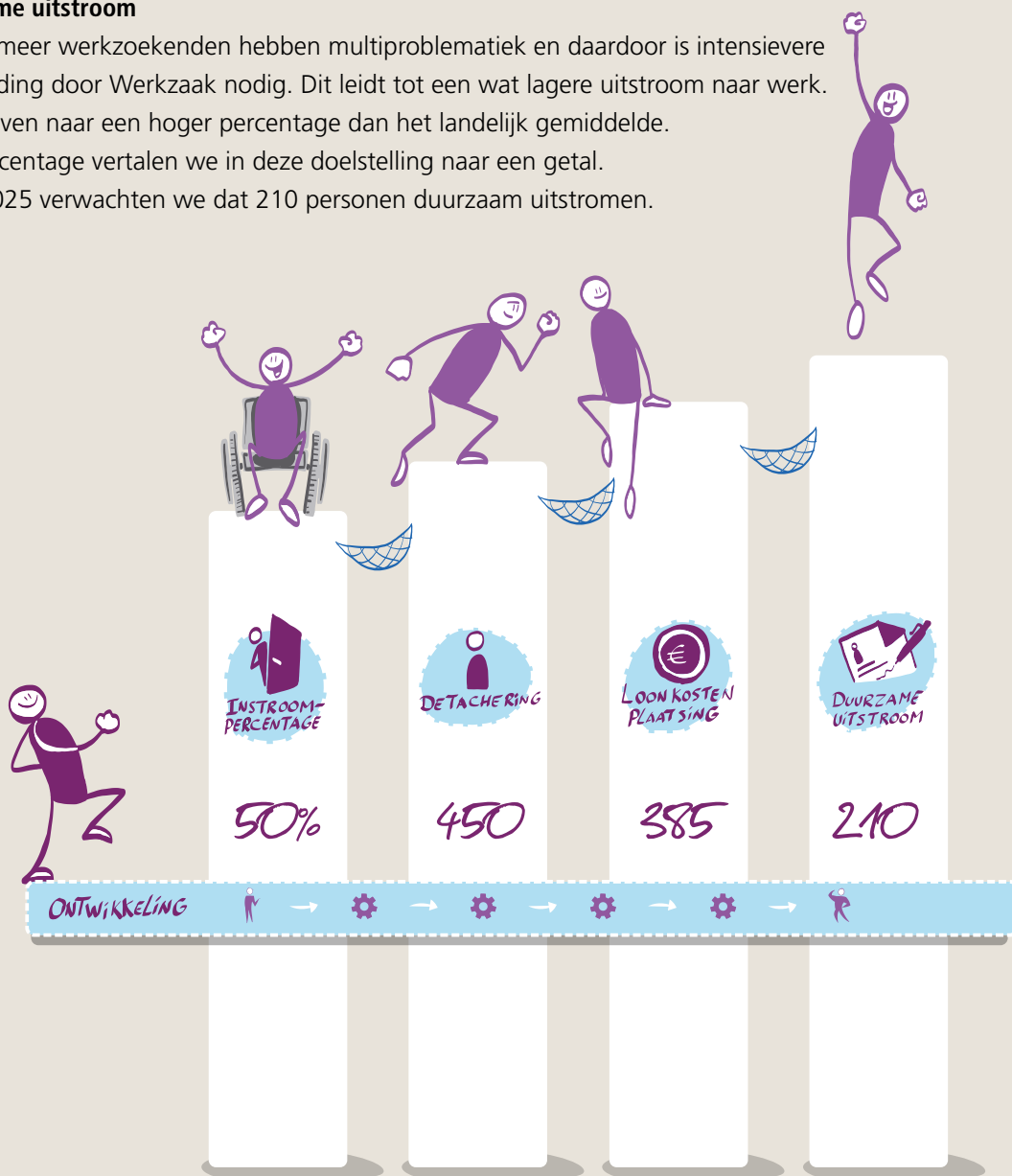
Het gaat om plaatsingen bij werkgevers in Rivierenland en inzet in onze eigen organisatie. Traditioneel zien we veel mutaties (in/uitstroom) op deze doelstellingen.

Duurzame uitstroom

Steeds meer werkzoekenden hebben multiproblematiek en daardoor is intensievere begeleiding door Werkzaak nodig. Dit leidt tot een wat lagere uitstroom naar werk. We streven naar een hoger percentage dan het landelijk gemiddelde.

Het percentage vertalen we in deze doelstelling naar een getal.

Voor 2025 verwachten we dat 210 personen duurzaam uitstromen.





Marieke heeft via Werkzaak mbo-niveau 2 diploma

Marieke werkt in de schoonmaak bij Werkzaak. Zij behaalde met ondersteuning van Werkzaak haar diploma mbo-niveau 2 facilitaire diensten. Daar is zij trots op, want het was niet gemakkelijk.

Doorzetten levert wat op

Ik ben trots op mijn diploma en dat ik heb doorgezet. Ik ben echt heel blij. Ik ben nu een stuk gelukkiger dan drie jaar geleden toen ik hier kwam. Ik heb een vaste baan, ik heb een diploma en sociale contacten en ik haalde mijn rijbewijs. Ik kom nu zelf met mijn elektrische brommobiel auto naar Geldermalsen.

“Ik ben trots dat ik heb doorgezet. Ik heb een vaste baan, ik heb een diploma en sociale contacten”

5 Programma's

5.1 Programma bestuur en beleid

Wat willen we bereiken?

Voor 2025 ambiëren we onder andere de uitbouw van langdurige partnerschappen met werkgevers met een focus op circulair en duurzaam werk. Van werkzoekenden en medewerkers uit de doelgroep willen we een goed klantbeeld hebben en houden. We activeren met bewezen methoden richting werk. We verbreden de leerwerkroutes om mensen gericht en in de praktijk op te leiden voor een sector. Bijvoorbeeld met het uitgeven van praktijkverklaringen. We zetten in op technologie om moeilijk werk makkelijk te maken.

Wat gaan we daarvoor doen?

Dit beschrijven we per strategische keuze uit ons meerjarenbeleidsplan 2024-2027.

Kwetsbare mensen versterken met werk

We verbeteren het inzetten van het juiste instrument op het juiste moment door verdere stappen te zetten in het evidence based en methodisch werken. Met het integratief gedragsmodel (IGM) krijgen we een goed klantbeeld. Onze werkcoaches maken met de werkzoekenden plannen van aanpak, gericht op het krijgen en behouden van werk. We monitoren het behalen van de doelen in het plan. Zo nodig stellen we het plan samen bij. Door intervisie leren we van én met elkaar en ontwikkelen professionals hun vakmanschap continu. En we blijven onze instrumenten verbeteren en vernieuwen. Ons leiderschap ondersteunt professionals met richting, ruimte en ruggensteun.

De arbeidsparticipatie van migranten en statushouders blijft achter. Werkzaak maakt het mogelijk om gelijktijdig te werken, ontwikkelen, een opleiding te volgen én de kennis over de Nederlandse taal en maatschappij te vergroten. Dit vergroot hun kansen op de arbeidsmarkt.

Gemeenten voeren de Wet inburgering 2021 uit. Wij werken graag samen met de gemeenten en de regio aan het verhogen van de synergie van onze gezamenlijke dienstverlening aan statushouders en migranten. Doel is dat de activiteiten elkaar kunnen versterken. Deze samenwerking sluit aan bij het VN-doel 'Partnerschap om doelen te bereiken'. Zodra de Inburgeringsconsulent het inburgeringstraject met de statushouder start, begint ook het traject richting werk bij hun werkcoach van Werkzaak. De werkcoach stelt met de statushouder een realistisch plan van aanpak richting werk op, inclusief de eerste participatie activiteiten. Tijdens het traject naar werk stemmen de werkcoach en de inburgeringsconsulent regelmatig de vorderingen met elkaar af.

Ons doel in 2025 is om nog meer ontwikkelplekken en mogelijkheden voor statushouders aan te bieden, om toetreding tot de arbeidsmarkt te vergemakkelijken. Werkzaak staat voor duurzame uitstroom uit de uitkering. Daarom bieden we meerjarige trajecten om statushouders te ontwikkelen voor banen in de ICT en het onderwijs (Voorbereiding IT en docententraject). We investeren in cultuur- en taalverbinders en kennissessies voor werkgevers over cultuurproof werken. In 2025 starten we de pilot met een jobhunter gericht op statushouders. Door deze jobhunter vergroten wij het aantal succesvolle matches tussen werkgevers en statushouders.

Kwetsbare mensen versterken door samenwerking

Werkzoekenden en werkgevers lopen vast in de veelheid van loketten, regelingen en samenwerkingsverbanden. Werkzaam wil werkzoekenden en werkgevers de beste ondersteuning bieden. Deze richt zich op ontwikkeling naar een zo regulier en duurzaam mogelijke verbinding tussen werkzoekende en werkgever. Dit vraagt om ontschotting van de dienstverlening en intensieve samenwerking met gemeenten, regio, onderwijs, werkgevers, ggz enzovoort.

- In 2025 bouwen ggz-instellingen in de regio, gemeenten, UWV en Werkzaam verder aan de samenwerking en het begeleiden van psychisch kwetsbaren in het vinden en behouden van werk. Werk is een bijzonder effectief instrument om te werken aan herstel.
- Met het voorgezet speciaal- en praktijkonderwijs (vso - pro) onderzoeken we hoe we het arbeidspotentieel van leerlingen methodisch goed in kaart kunnen brengen, zodat zij naadloos de stap van onderwijs naar zo regulier mogelijk werk kunnen maken. Deze samenwerking zetten we ook in 2025 voort.
- In 2024 start in de regio de verkenning van de plannen van het kabinet om in iedere arbeidsmarktregio tot een regionaal werkcentrum te komen. Verdere uitwerking vindt in 2025 plaats.

Inclusief werkgeverschap voor een inclusieve arbeidsmarkt

De krappe arbeidsmarkt biedt een kans op betaald werk voor mensen met een kwetsbaarheid. Tegelijkertijd heeft onze doelgroep steeds vaker te maken met multiproblematiek. Dat vraagt om versterking van inclusief werkgeverschap bij werkgevers. De rol van Werkzaam verschuift van matchen op vacatures naar adviseren over procesoptimalisatie, jobcarving, begeleiding op de werkvloer, leven lang ontwikkelingen en technologische oplossingen om werk makkelijker te maken. Er blijft een stigma in de samenleving. Bijvoorbeeld dat mensen met een psychische kwetsbaarheid minder competent zijn, terwijl juist onder deze groep, werk een van de belangrijkste elementen voor (behoud van) herstel is.

Leven lang ontwikkelen op en voor de werkvloer

Door veel en snelle veranderingen zijn leren en ontwikkelen essentieel voor werkenden en werkzoekenden om mee te doen op de arbeidsmarkt. We blijven werkzoekenden en doelgroepmedewerkers ontwikkelen op competenties die nodig zijn om succesvol deel te nemen in de maatschappij van de toekomst. Mensen kunnen deze vaardigheden ontwikkelen op de werkvloer en in ons Leerlab.

Taal is de basis van alle ontwikkeling. In ons Leerlab is extra aandacht voor laaggeletterdheid van werkzoekenden en doelgroepmedewerkers en statushouders oefenen er met vaktaal. Werkzaam werkt vanuit het Taal-akkoord samen met partners (ROC, gemeenten, stichting Lezen en Schrijven en taalhuizen) bij het herkennen en aanpakken van laaggeletterdheid.

We onderzoeken ook hoe we rond leven lang ontwikkelen de samenwerking tussen ROC Rivier en Werkzaam voor kwetsbare jongeren kunnen verstevigen en intensiveren. Als vervolg op het Regionaal investeringsfonds (RIF) project CircuLEREN creëren we samen met werkgevers en onderwijs een veilige leerwerk omgeving die meer mensen met mbo-niveau 1 en 2 aan het werk helpt en uitval van nieuwe werknemers op de arbeidsmarkt vermindert. We verkennen samen de mogelijkheden van praktijkverklaringen als mbo-niveau 1 niet haalbaar is. De praktijkverklaringen worden geëxamineerd en afgegeven door het ROC. Ons bedrijfsrestaurant Smaakzaak is bijvoorbeeld een erkend leerwerkbedrijf waar een mbo-instelling in de toekomst de praktijkverklaringen afgeeft.

Duurzaam werk is de basis voor zelfredzaamheid, persoonlijke balans en tevredenheid, het fundament onder een sterk Rivierenland. Het zorgt er ook voor dat minder mensen instromen in de dienstverlening van Werkzaam.

Technologie maakt moeilijk werk makkelijk

Technologie gebruiken we om mensen te ontwikkelen en moeilijk werk makkelijker te maken. Inclusieve technologie geeft mensen zelf invloed op de productiewijze en de kwaliteit van het werk. Men kan ook zelf een verbetering aanbrengen. Hierdoor kunnen mensen naar werkgevers. Werkgevers zien dat deze technologie ingezet kan worden in hun productieproces en er meer arbeidspotentieel beschikbaar komt.

Waar vroeger werkplekaanpassing de enige mogelijkheid was, zijn de mogelijkheden nu breder. Een VR-bril helpt bij keuzes voor een ander beroep of werkgever. De digitale werkinstructie op de werkplek helpt een persoon om zelf invloed te hebben op het proces, kwaliteit en tempo.

Juist voor mensen met een afstand tot de arbeidsmarkt helpen technologische ontwikkelingen om ze verder te begeleiden naar de arbeidsmarkt. Investeren in technologie loont en ontwikkelt zich omdat ook de doelgroep verandert, meer statushouders, meer jongeren en meer kwetsbare groepen.

We onderzoeken hoe technologie onze begeleiding naar werk effectiever maakt voor de werkzoekenden en bijdraagt aan de kwaliteit, kwantiteit en productiviteit voor de werkgever. Inclusieve technologie ondersteunt de infrastructuur van Werkzaak. De komende jaren zijn nog zeker driehonderd medewerkers afhankelijk van werk in de productiehallen van Werkzaak.

Persoonsgebonden technologieën

We geven een vervolg aan het experiment stressmonitoring met coaching. We willen bijdragen aan het verminderen van uitval door langdurig ervaren stress. We onderzoeken op welke manier we AI kunnen inzetten ter ondersteuning van professionals en werkzoekenden.

Productiegebonden technologieën bij werkgevers

Met enkele werkgevers proberen we productie gebonden technologieën uit. Deze technologieën zorgen ervoor dat meer mensen aan het werk kunnen en de gewenste kwaliteit leveren. We onderzoeken of we met behulp van projectietechnologie een afdeling bij een werkgever kunnen bemensen met onze doelgroep. We gaan door met het implementeren van digitale werkinstructies in de productiehallen van Werkzaak. Als dit goed werkt, worden werkplekken uitgerust met digitale instructies die leren en ontwikkelen stimuleren.

Oplossingen schaalbaar maken

Ons doel voor de langere termijn is alle opgedane kennis digitaal en fysiek bij elkaar te brengen en in Rivierenland te delen. Tint-Rivierenland.nl is ons digitale platform waar we al kennis delen en regelmatig nieuwe informatie aan toe voegen. Delen is belangrijk omdat veel oplossingen schaalbaar en inspirerend kunnen zijn. We denken na over een vorm waarin we kennis, ontwikkelen en leren verder toegankelijk kunnen maken voor werkgevers in Rivierenland. We maken verbinding met Hub Rivierenland, ROC Rivor Praktijklab en DigiLab, Lectoraten van de Hogeschool Arnhem & Nijmegen, Fontys Innovatie Centrum, Avance en hoger onderwijsinstellingen buiten onze regio.

Stabiele financiële basis

Het kabinet wil het stelsel van inkomensondersteuning vereenvoudigen, om bestaanszekerheid en (arbeids)participatie van mensen te verbeteren. De vele regelingen, verschillende uitvoerders en ingewikkelde voorwaarden maakt mensen onzeker over hun rechten, plichten en hun inkomen. Zij krijgen te maken met terugvorderingen en schulden of gebruiken de regelingen niet. Ook durven zij de stap naar (meer) werk niet altijd te zetten. Wetenschappelijk is bewezen dat armoede een belemmering is bij het vinden en behouden van werk en andersom weten we ook dat het hebben van werk de grootste kans biedt om uit de armoede te komen.

Nieuwe economie is circulair en inclusief

Werkzaak werkt graag samen met bedrijven die zich aantoonbaar inzetten voor de nieuwe economie (impact economie). Een economie waarbij bedrijven ook streven naar waarden als gezondheid, welzijn, tevredenheid en harmonie met de omgeving. Een economie die werkt voor alle mensen, die circulair is en armoedevrij. Positieve maatschappelijke impact is het doel van deze bedrijven, financiële groei een middel. De nieuwe economie is circulair: de waarde van grondstoffen blijft behouden door hergebruik en recycling. We verwachten dat er meer handwerk ontstaat waar onze doelgroep mee aan de slag kan, zoals sorteer-, demontage- en assemblagewerkzaamheden.

Waar mogelijk gaan we de samenwerking aan met impact ondernemers en breiden we bestaande samenwerkingen uit. We zoeken deze samenwerkingen om medewerkers te kunnen plaatsen en om werkzaamheden in onze productiehallen uit te voeren. Daar waar het kan kiezen we dus voor samenwerken met werkgevers die zich aantoonbaar inzetten voor de nieuwe economie. Dit lukt niet altijd, want de eerste voorwaarde is voldoende werk hebben voor onze productiehallen om de medewerkers uit de doelgroep aan het werk te hebben, houden en kunnen ontwikkelen.

Werkgevers, ook juist het midden- en kleinbedrijf (mkb), die zich inzetten voor deze nieuwe economie zijn belangrijke samenwerkingspartners. Dat maakt mkb-werkgevers, die bezig zijn met circulaire economie en samenwerkingsverbanden zoals met Avri, belangrijke samenwerkingspartijen voor Werkzaak.

We zijn ondernemend en nemen werkzoekenden in dienst om te blijven investeren in de nieuwe economie op basis van publiek private samenwerking (PPS) en nieuwe circulaire businessmodellen.

Belangrijke samenwerkingen zijn:

- Cirtex, waar kleding wordt hergebruikt en mechanisch- en chemisch gerecycled naar nieuwe circulaire producten (kleding en meubilair openbare ruimte).
- De Verschilmakerij: winnaar van de Gelderse innovatieprijs 2024 categorie circulair communities met onder andere het Pleintje van Morgen.
- Sunbeam: assembleren van onderleggers voor zonnepanelen in onze productiehallen.
- Project Greensteel: onderzoeken of van afgeschreven lichtmasten, meubilair voor de openbare ruimte kan worden gemaakt. Onze doelgroep voert het assemblage werk uit.

Deze initiatieven bevorderen de bewustwording over de circulaire economie en het hergebruik van afval in onze regio.

Voor de consortiumsamenwerking met het midden- en kleinbedrijf Rivierenland hebben we een nieuwe Europese subsidie (Op Oost) voor Cirtex aangevraagd voor een test- of demonstratie faciliteit in de regio, waarmee we die samenwerking verder kunnen opschalen. De samenwerking richt zich op het sluiten van de textielketen door nieuwe halffabricaten en circulaire eindproducten af te zetten in de regio Rivierenland en Nederland.

Welke relevante marktontwikkelingen zijn er te verwachten?

In 2023 heeft het kabinet stappen gezet om te komen tot een wijziging van de Participatiewet, het versoepelen van terugvorderingsbepalingen en de oprichting van een regionaal werkcentrum. De val van het kabinet en de onderhandelingen over het nieuwe regeerakkoord hebben gevolgen voor de planning en mogelijk ook de inhoud van deze voornemens. Er heerst daarom, tijdens het schrijven van deze begroting, onzekerheid over het regeerakkoord en de wetsvoorstellen waarmee we in 2025 aan de slag gaan.

We volgen de ontwikkelingen. Als er meer zicht is op hoe de wetwijzigingen eruit gaan zien, schakelen we met de beleidsmedewerkers van de gemeenten. Waar nodig, worden verordeningen en beleidsregels aangepast.

Het is waarschijnlijk dat de druk op gemeenten voor opvang en begeleiding toeneemt. We zien een landelijk tekort aan NT2-docenten, waardoor de start van de inburgering stagneert en daarmee de eerste stappen naar werk ook vertragen. Nieuwe landelijke ontwikkelingen als de invoering van de Spreidingswet en het loslaten van de 24 weken-eis van het UWV beïnvloeden de instroom en begeleiding bij Werkzaak. Door de woningcrisis komen er alternatieve opvangplekken voor statushouders in de gemeenten. Daardoor starten statushouders met inburgeren en werken in een plaats waar ze niet permanent gaan wonen. Hoe deze ontwikkelingen elkaar beïnvloeden in 2025 is nog onduidelijk. Zeker is dat het invloed heeft op de doelstellingen van Werkzaak op verschillende gebieden.

Projectensubsidies

Om onze dienstverlening te verbeteren en om te innoveren, gebruiken we subsidieregelingen. Via deze regelingen ontvangen we projectsubsidies;

- ZonMw voor Keuzehulp Instrumenten EVA,
- ESF voor leerwerkroutes,
- ReactEU voor Cirtex,
- Regio Deal voor technologie.

De subsidies zijn onderdeel van de projectfinanciering. Als er voor innovatieve projecten mogelijkheden zijn voor externe financiering dan zetten we daarop in. We scannen steeds de mogelijkheden en zetten een externe subsidiezoeker in. We volgen nadrukkelijk de mogelijkheden om subsidies te verwerven via de volgende Regio Deal en het regionaal LEADERprogramma van Fruitdelta Rivierenland.

Beleidsindicatoren

In het kader van het Besluit begroting en verantwoording zijn we verplicht de beleidsindicatoren per gemeente op te nemen. Deze beleidsindicatoren geven inzicht in de gemeentelijke kengetallen ten opzichte van het landelijke beeld en komen van de website www.waarsaatjegemeente.nl. De intensieve begeleiding door eigen medewerkers en (daardoor) beperkte inzet van externe instrumenten leidt tot duurzame uitstroom. Een voorbeeld van een succesvol intern instrument zijn de leerwerkroutes. De relatief lage ratio voor lopende re-integratievoorzieningen heeft te maken met deze bewuste keuze van Werkzaak om begeleiding door eigen werkcoaches te laten uitvoeren en zelf instrumenten te ontwikkelen. Dat in tegenstelling tot gemiddeld in het land waar meer trajecten worden ingekocht.

Beleidsindicatoren						
Gemeente	Netto arbeidsparticipatie	Personen bijstandsuitkeringen per 1000 inv.	Werkloze jongeren	Kinderen in uitkeringsgezin	Lopende re-integratievoorzieningen per 1000 inv.	Banen (banen per 1000 pers. beroepsbevolking)
Culemborg	72,9%	28,7	1%	5%	8,5	756,0
Maasdriel	75,3%	12,7	0%	3%	5,9	635,2
Tiel	72,4%	38,2	1%	6%	14,2	874,7
West Betuwe	74,9%	13,4	1%	3%	7,5	862,3
West Maas en Waal	73,4%	14,5	1%	4%	7,9	587,8
Zaltbommel	75,2%	17,2	1%	3%	7,2	851,3
Werkzaak Rivierenland	74,0%	21,5	1%	4%	8,9	791,4
Nederland	72,2%	34,5	1%	6%	19,2	825,4

Wat mag het kosten?

Programma bestuur en beleid (in €)						
	Rekening 2023	Begroting 2024	Begroting 2025	Meerjarenraming		
				2026	2027	2028
Lasten	89.700	110.100	120.400	120.400	120.400	120.400
Baten	0	0	0	0	0	0
Saldo van baten en lasten	-89.700	-110.100	-120.400	-120.400	-120.400	-120.400
Toevoeging aan reserves	0	0	0	0	0	0
Onttrekking aan reserves	0	0	0	0	0	0
Mutatie reserves	0	0	0	0	0	0
Totaal	-89.700	-110.100	-120.400	-120.400	-120.400	-120.400

Uitgangspunten

De lasten van accountantskosten, de cliëntenraad en vergaderkosten zijn geïndexeerd met 2,7%.

Strategische keuze Meerjarenbeleidsplan:

“De inzet van technologie die inclusie stimuleert, is in 2027 normaal voor inwoners die Werkzaak begeleidt, die werken bij Werkzaak en de werkgevers waarmee we samenwerken. We zien samen kansen, proberen nieuwe technologieën uit en implementeren.”

5.2 Programma participatie

Wij maken geen onderscheid in de dienstverlening op basis van de achtergrond van de doelgroep. De doelstellingen voor dit programma en de programma's Wet sociale werkvoorziening (4.3) en Beschut werken (4.4) komen daarom overeen. De programmatekst nemen we op in dit programma, bij de overige programma's verwijzen we hiernaar.

Wat willen we bereiken?

Een arbeidsmarktregio waar inclusief ondernemen een vanzelfsprekendheid is en waar plek is voor iedereen die kan en wil werken. Binnen groepsplaatsingen en Speciaal facilitair, de schoonmaaktak van Werkzaak, willen we iedereen die in staat is te werken een opstap bieden naar, of in, betaald werk. Met inzet op ontwikkeling van werknemersvaardigheden en vakvaardigheden en het bouwen aan zelfvertrouwen realiseren we door en -uitstroom naar zo regulier mogelijk en duurzaam werk.

Medewerkers die zich niet of in beperkte mate kunnen ontwikkelen, ondersteunen we in het behouden van hun werk en begeleiden we in het omgaan met veranderende (productie)processen en de inzet van technologie.

Wat gaan we daarvoor doen?

Werkzoekenden die zich melden voor een uitkering en in staat zijn om te werken leiden we door naar betaald werk bij een van onze relaties. Onze werkcoaches en praktijkbegeleiders bieden direct en op de werkvloer van de werkgever ondersteuning en begeleiding in de arbeidsontwikkeling.

De werkgever wordt ontzorgd in de werving en selectie en Werkzaak haalt periodiek de capaciteitsbehoefte van de werkgever op om zo aanvullende arbeidsmarktkansen te verzilveren voor de werkzoekenden in Rivierenland. We onderzoeken met onze relaties de mogelijkheden van de inzet van technologie om ook voor de meest kwetsbare medewerker een werkplek passend te maken of te houden.

Welke relevante marktontwikkelingen zijn er te verwachten?

De arbeidsmarktkrapte zal in de meeste sectoren waar we met groepsplaatsingen actief zijn voorlopig aanhouden. Bij groenonderhoud, zorg en schoonmaak en de productie van warmtepompen blijft voldoende werk voor de doelgroep van Werkzaak. In het afgelopen jaar was er beperkte krimp in de in- en ompakwerkzaamheden. De verwachtingen zijn dat de markt hierin stabiel blijft. We verwachten een toename van werkplekken in de circulaire business. De sorteer- en demontagewerkzaamheden van deze business, lijken voor een brede doelgroep toegankelijk.

Strategisch partnerschap

De ambities voor 2025 zijn onder andere de uitbouw van strategisch partnerschap met werkgevers en focus op duurzaam werk. Strategisch partners hebben oog voor elkaars doelen. In onze dagelijkse praktijk zijn invloeden van buitenaf steeds sneller direct van invloed op ons werk. Het zet gemaakte afspraken met partners onder druk.

Wij trekken samen op met andere sociaal ontwikkelbedrijven en onze brancheorganisatie Cedris om gezamenlijk meer (en betere) positie in de markt te krijgen en strategische werkgevers aan ons soort organisaties te verbinden. We onderzoeken de Unique Buying Reasons van werkgevers om arbeidsgehandicapten in dienst te nemen zodat we hierop in kunnen spelen. In toenemende mate blijkt dat werkgevers kiezen voor de goedkoopste arbeidskracht.

We zien in toenemende mate dat de werkgever de loon- en bedrijfskosten van een medewerker betaalt en een loonkostensubsidie (lks) ontvangt. Werkzaam financiert de aanvullende begeleidingskosten op de werkvloer. We ontvangen hiervoor geen specifieke financiering van de gemeente, dit is onderdeel van de vergoeding voor re-integratie. Door de succesvolle inzet van loonkostensubsidie wordt deze doelgroep van medewerkers steeds groter, waardoor onze kosten toenemen. De uitbreiding van deze vorm van ondersteuning is voor Werkzaam Rivierenland een uitdaging.

Kwetsbare inwoners zonder de indicatie beschut

Mensen met een arbeidsbeperking hebben soms heel veel begeleiding of aanpassing van de werkplek nodig. Gemeenten moeten deze mensen een betaalde baan bieden in een aangepaste omgeving: beschut werk. Iemand die beschut werk doet, is in dienst van de gemeente, een sociaal ontwikkelbedrijf of een andere werkgever. En krijgt salaris. Dit is ten minste het wettelijk minimumloon. De werkgever komt vaak in aanmerking voor loonkostensubsidie van de gemeente.

Kwetsbare mensen zonder de indicatie beschut (geen handicap of beperking), willen ook graag werken met een fulltime dienstverband. Voor deze mensen zoekt Werkzaam mogelijkheden om hen wel in dienst te nemen. Werkzaam Rivierenland wil graag onderzoeken of er een sluitende business case te maken is door de besparing op de uitkering en de compensatie op de loonkosten via subsidie af te wegen tegen het in dienst nemen van de betrokkene.

Kwetsbare jongeren vragen aandacht

De toename van kwetsbare jongeren die onze dienstverlening nodig hebben is blijvend. We blijven investeren in de overstap van school naar werk en duurzame inpassing in kansrijk en zinvol werk. Via vroegtijdig contact met scholen en het Doorstroompunt benaderen we jongeren met meervoudige en complexe problematiek integraal. In deze preventieve aanpak helpt Werkzaam jongeren hun weg op de arbeidsmarkt te vinden als zij (vroegtijdig) de school verlaten.

Op beleidsniveau versterken we de samenwerking tussen het onderwijs- en het arbeidsmarktdomein verder. Het Regionaal Actieplan Jeugdwerkloosheid realiseerde het Kernteam Jongeren en het Leerwerkconsortium.

De verwachting is dat met de Wet van school naar duurzaam werk, die in 2025 ingaat, de samenwerking tussen de Doorstroompunten, scholen en Werkzaam verder geïntensiveerd wordt. Zo krijgen mbo-scholen de taak om leerlingen tijdens hun opleiding intensiever te begeleiden en deze begeleiding ook door te zetten tot één jaar na de opleiding. Voor Doorstroompunten verandert er ook veel, zo wordt de doelgroep groter en krijgen doorstroomcoaches te maken met een leeftijdsuitbreiding naar 27 jaar en met verbreding van de doelgroep. Vanwege de leeftijdsuitbreiding worden jongeren steeds vaker begeleid naar betaald werk, in plaats van naar een startkwalificatie. Hierin vervult Werkzaam een belangrijke rol door jonge mensen de mogelijkheid te bieden om deel te nemen aan trainingen, praktijkobservaties, leerwerkroutes en oefenstages. Ook bemiddelen we jongeren naar kansrijke beroepen en helpen hen door speeddates met werkgevers.

Leerwerkroutes

Wat willen we bereiken?

Voor een deel van onze doelgroep is het belangrijk dat zij zich kunnen ontwikkelen via werken in combinatie met leren. Werkzoekenden krijgen vaardigheden, kennis en meer mogelijkheden op de arbeidsmarkt om duurzaam aan het werk te gaan en te blijven. De ambities voor 2025 zijn onder andere de verdere uitbouw van strategisch partnerschap met werkgevers voor leerwerkplekken en doorstroom naar betaalde werkplekken. Daarnaast focussen wij op het verbreden van opleidingsmogelijkheden door ook te werken met certificaten en praktijkverklaringen met als doel de kansen van onze werkzoekenden op de arbeidsmarkt te vergroten.

Wat gaan we daarvoor doen?

Werkzaam heeft meerdere leerwerkroutes: Bouw, Techniek, Logistiek, KCC, Horeca, ICT, Zorg en Schoonmaak. We werken samen met werkgevers en opleiders. We investeren in een voortraject in de werknemersvaardigheden omdat dit de kans op uitstroom vergroot.

We zetten het instrument leerwerkroute in als een opleidingscomponent én ondersteuning nodig is om te kunnen uitstromen. Deelnemers zijn meestal werkzoekenden met een Participatiewet uitkering en enkele niet uitkeringsgerechtigden of een SW-medewerker die een doorontwikkeling kan maken. We blijven verbreden binnen de sectoren door nieuwe werkgevers en opleiders te binden aan het concept van de leerwerkroutes én aan de talenten. We voegen geleidelijk het nieuwe leerpad van de praktijkverklaring toe. Een manier om vaardigheden in kaart te brengen en vast te leggen. Met een praktijkverklaring wordt voor een werkgever inzichtelijk welke vaardigheden iemand heeft zonder dat daarvoor op school een opleiding is gevolgd.

Welke relevante marktontwikkelingen zijn er te verwachten?

De meeste nieuwe vacatures in 2025 zijn te verwachten in de detailhandel, zorg en welzijn en horeca. De leerwerkroutes Zorg en Horeca sluiten goed aan bij deze sector. Voor detailhandel is er nog geen leerwerkroute. Wij onderzoeken of de mogelijkheden voor opleiding en uitstroomplekken aanwezig zijn en inzet van een leerwerkroute gewenst is. In de sectoren Bouw en Techniek zien wij veel kansrijke beroepen op middelbaar niveau. Hier speelt de leerwerkroute op in om nieuwe aansluitende opleidingen te contracteren om zo geschoolde deelnemers een werkplek te kunnen bieden bij werkgevers. De sector ICT heeft vooral vacatures op een hoger opleidingsniveau. Dit sluit vaak niet aan bij het niveau van de deelnemers van de leerwerkroutes en het niveau van de opleidingen die wij deze deelnemers bieden. We focussen op functiecreatie om toch vraag en aanbod bij elkaar te brengen.

Dienstverbanden P-wet

Aantallen dienstverbanden per 1-1					
	2024	2025	2026	2027	2028
Dienstverbanden P-wet	109	112	114	116	118
Dienstverbanden WIW	4	3	3	3	3
Totaal	113	115	117	119	121

De verwachting is dat de dienstverbanden Participatiewet per jaar licht stijgen. In 2024 is er in de WIW een persoon uitgestroomd.

Wat mag het kosten?

Programma participatie (in €)						
	Rekening 2023	Begroting 2024	Begroting 2025	Meerjarenraming		
				2026	2027	2028
Lasten	13.029.000	11.978.300	9.270.000	9.393.900	9.445.300	9.502.500
Baten	8.040.800	7.457.900	7.458.000	7.911.200	8.000.000	8.114.400
Saldo van baten en lasten	-4.988.200	-4.520.400	-1.812.000	-1.482.700	-1.445.300	-1.388.100
Toevoeging aan reserves	0	0	0	0	0	0
Onttrekking aan reserves	237.800	50.000	0	0	0	0
Mutatie reserves	237.800	50.000	0	0	0	0
Totaal	-4.750.400	-4.470.400	-1.812.000	-1.482.700	-1.445.300	-1.388.100

Uitgangspunten

Het participatiebudget is 95% van de rijksbijdrage zoals opgenomen in het gemeentefonds volgens de septembercircularis 2023 exclusief uitkeringsfactor. Voor de berekening van de begeleidings- en reïntegratiemiddelen op dit programma gebruikten we de calculatietool van Berenschot.

Een toelichting op de omzet en de inleenvergoedingen is opgenomen in dit programma onder Omzet en inleenvergoedingen. Een toelichting op de salarissen staat in het programma Overhead.

Voor projecten Technologie en Inclusie staat in de begroting 100.000 euro. Dit zijn succesvolle projecten en innovaties uit het verleden die in de reguliere organisatie geborgd moeten worden. Deze projecten zijn de afgelopen jaren belangrijk geweest voor het aan het werk helpen van onze doelgroep en het is belangrijk dat we dit continueren.

Omzet en inleenvergoedingen

Het realiseren van omzet is geen doelstelling op zich. Het draagt bij aan onze primaire doelstelling: duurzame uitstroom van werkzoekenden. Als opstap naar duurzaam regulier werk en voor een groep als maximaal haalbaar, detacheren we werkzoekenden bij werkgevers die daarvoor een vergoeding betalen. In de omzet verwerken we ook de gevolgen van de doorbelasting van de interne omzet voor doelgroepprofessionals.

Plaatsing van werkzoekenden in een dienstverband resulteert dus in een besparing in het programma Inkomens omdat de uitkeringslast lager wordt. Het restant van de loonkosten komt terug als loonkostensubsidie bij het programma Inkomens.

De totale netto-netto omzet (over alle programma's heen) daalt ten opzichte van 2024 met 628.600 euro. Dit komt door hogere inkoopkosten die met name ontstaan door de opening van een nieuwe Smaakzaak-kantine (hiertegenover staat ook omzet) en vooral door hogere inleenvergoedingen. Bij de berekening van de bruto-omzet is rekening gehouden met de daling van 6% bij Wsw, een stijging van 2% voor de doelgroep Beschut en een indexatie van 2%.

Voor de inleenvergoeding gaan we uit van een loonwaarde voor de doelgroep Beschut van 50%. Voor de doelgroep uit de Participatiewet 64% (m.u.v. van Flex en Zeker 26 personen 51%), dit sluit aan op de gemiddelde berekende loonwaarden uit de cijfers van 2023. De inleenvergoeding stijgt met 519.700 euro. Dit zit voornamelijk in de toename van mensen met een indicatie voor Beschut. De gemiddelde prijs van 2023 is verhoogd met 3,75% WML per 1 januari 2024, 1,2 % per 1 juli 2024 WML en 5,8% voor 2025 (Kadernota).

Omzet (in €)						
	Jaarrekening	Begroting	Begroting	Begroting	Begroting	Begroting
	2023	2024	2025	2026	2027	2028
Gefactureerde Omzet						
Participatie	1.137.400	1.062.000	1.202.700	1.212.100	1.218.900	1.222.600
Beschut	1.028.900	1.327.500	1.503.300	1.743.600	1.975.400	2.196.400
SW	6.806.400	6.460.500	6.091.400	5.674.100	5.271.300	4.885.700
Totaal	8.972.700	8.850.000	8.797.400	8.629.800	8.465.600	8.304.700
Kosten van de omzet						
Totaal	1.115.700	868.500	924.800	924.800	924.800	924.800
Netto omzet	7.857.000	7.981.500	7.872.600	7.705.000	7.540.800	7.379.900
Inleenvergoedingen						
Participatie	1.708.400	1.965.200	1.940.200	1.974.600	2.009.000	2.043.400
Beschut	1.425.600	1.381.300	1.926.000	2.230.100	2.534.300	2.838.400
Totaal	3.134.000	3.346.500	3.866.200	4.204.700	4.543.300	4.881.800
Netto-netto omzet	4.723.000	4.635.000	4.006.400	3.500.300	2.997.500	2.498.100



Werk versterkt herstel

Wetenschappelijk onderzoek toont aan dat starten met betaalde arbeid (first place, then train) grote positieve effecten heeft op de (mentale) gezondheid. Werk hebben helpt mensen met een psychische aandoening bij hun herstel. Werk brengt inkomen, financiële zelfstandigheid, sociale contacten, voldoening, persoonlijke waardering en nieuwe ervaringen. Het versterkt eigenwaarde, structuur en routine.

Hoogleraar Burdorf liet in zijn onderzoek zien dat bij cliënten met een ernstig psychische aandoening die meer dan 32 uur gingen werken de mentale gezondheid met 36% toenam en de mate van geluk met 47% over een periode van 2 jaar. Binnen zijn onderzoeksgroep bleken de mensen zonder werk zo'n 183 euro per maand aan zorg te betalen. Van de groep mensen die van start gingen met betaald werk daalden de zorgkosten van 183 naar 83 euro per maand.

5.3 Programma Wet sociale werkvoorziening

Wat willen we bereiken?

Werk bij Werkzaak is bedoeld om mensen te ontwikkelen en als opstap naar de arbeidsmarkt. Het is daarom in principe tijdelijk: wanneer het kan, worden medewerkers gedetacheerd of geplaatst bij reguliere werkgevers.

Wat gaan we daarvoor doen?

We zorgen voor werk met ontwikkelaspecten voor onze medewerkers. De activiteiten staan in het programma Participatie (5.2).

We zien in toenemende mate dat onze medewerkers zorgen hebben over hun financiële situatie en een kwetsbare gezondheid hebben.

Overzicht van de ontwikkeling van de aantallen.

Aantallen per 1-1					
	2024	2025	2026	2027	2028
Wsw	604	568	534	502	472
LKS Wsw	88	83	78	73	69
Totaal	692	651	612	575	541

De aantallen dalen met 6%.

Wat mag het kosten?

Programma Wet sociale werkvoorziening (in €)						
	Rekening 2023	Begroting 2024	Begroting 2025	Meerjarenraming		
				2026	2027	2028
Lasten	21.022.200	24.959.600	25.940.200	24.452.200	23.037.000	21.690.100
Baten	26.978.000	26.091.400	26.520.800	24.923.100	23.412.600	21.987.200
Saldo van baten en lasten	5.955.800	1.131.800	580.600	470.900	375.600	297.100
Toevoeging aan reserves	0	0	0	0	0	0
Onttrekking aan reserves	0	0	0	0	0	0
Mutatie reserves	0	0	0	0	0	0
Totaal	5.955.800	1.131.800	580.600	470.900	375.600	297.100

Uitgangspunten

Bij de lasten van de Wsw is rekening gehouden met een daling van 6%. Daarnaast is rekening gehouden met een indexering van 1,2% per 1 juli 2024 (stijging WML) en 5,8% vanaf 1 januari 2025 op de loonkosten. Vanaf 2025 vervalt het lage inkomensvoordeel (LIV), onduidelijk is nog of hier wel of niet iets voor in de plaats komt. De overige kosten zijn geïndexeerd met 2,7% maar door een zichtbare daling in 2023 naar beneden bijgesteld. De indexering is ook toegepast op de rijksbijdrage uit de septembercirculaire 2023. Het subsidieresultaat staat bij de paragraaf Afspraken bestuurlijke agenda en steeg licht ten opzichte van 2024.

Een toelichting op de omzet en de inleenvergoedingen is opgenomen in het programma Participatie onder Omzet en inleenvergoedingen. Een toelichting op de salarissen staat bij het programma Overhead.

Afspraken bestuurlijke agenda

In de bestuurlijke agenda is afgesproken dat de werkelijk gemaakte kosten voor de doelgroep Wsw worden doorbelast naar de deelnemers. In onderstaand overzicht zijn de verwachte kosten voor de doelgroep afgezet tegen de rijksvergoeding wat leidt tot het subsidieresultaat Wsw. Dit is exclusief de bedrijfsvoeringskosten.

Deze vertaling leidt tot de volgende effecten:

Wsw subsidieresultaat					
	2024	2025	2026	2027	2028
Kosten Wsw	19.845.900	20.296.000	19.083.400	17.943.400	16.871.800
Rijksvergoeding Wsw	21.405.500	21.910.400	21.357.900	20.875.100	20.339.300
Totaal	1.559.600	1.614.400	2.274.500	2.931.700	3.467.500

Strategische keuze Meerjarenbeleidsplan:

“Het vergroten van bestaanszekerheid is een automatisme in de dienstverlening van Werkzaak. We weten wat hierin werkt en passen dat toe. Gemeenten voeren schuldhelpverlening, bijzondere bijstand en armoedebeleid uit. We stellen samen met hen doelen vast. Werkgevers ondersteunen we bij het herkennen van schuldenproblematiek bij werknemers.”

5.4 Programma beschut werk

Wat willen we bereiken?

Beschut werk is een instrument voor mensen die kunnen werken in een aangepaste omgeving. Het gaat hierbij om mensen die met begeleiding en/of aanpassing(en) van het werk wel kunnen werken. Werkzaak zet de eigen infrastructuur in om mensen met de indicatie beschut te ondersteunen met passend werk of ontwikkeltrajecten naar een meer economisch zelfstandig bestaan.

Voor de doelgroep beschut ontvangen we een rijksvergoeding die gebaseerd is op de taakstelling voor deze doelgroep. Iedereen die een indicatie heeft hebben we in beeld en voor zover ze nog geen betaald werk hebben, bemiddelen we ze naar een interne of externe werkplek.

Wat gaan we daarvoor doen?

De activiteiten zijn opgenomen in het programma Participatie (5.2).

Aantal dienstverbanden blijft groeien, met een loonkostensubsidie blijft gelijk

De doelgroep beschut groeit de komende jaren en hebben we goed in beeld. Een gedeelte van de afname van de Wet sociale werkvoorziening wordt opgevangen door de groei in de doelgroep beschut. We gaan voor beschut uit van een groei naar de taakstelling op 1 januari 2025 en hierna een stijging van twee personen per maand. Op basis van deze groei ontwikkelen de baten en lasten zich. De inzet van interne (ambtelijke) capaciteit verschuift van de Wsw doelgroep naar beschut en is van invloed op het programma resultaat.

Als het aantal mensen met een dienstverband bij Werkzaak stijgt naar het niveau van onze taakstelling? Dan komen we financieel tekort op de specifieke rijksvergoeding voor de begeleiding van deze doelgroep. De loonkosten voor deze doelgroep worden betaald uit verstrekte loonkostensubsidies en inleenvergoedingen. Hier resteert een nadeel, dat wordt gecompenseerd door een voordeel op BUIG.

Hieronder een overzicht van de ontwikkeling van de aantallen.

Aantallen per 1-1					
	2024	2025	2026	2027	2028
Beschut	136	157	181	205	229
Totaal	136	157	181	205	229

Wat mag het kosten?

Programma beschut werk (in €)						
	Rekening 2023	Begroting 2024	Begroting 2025	Meerjarenraming		
				2026	2027	2028
Lasten	1.638.800	3.058.900	3.562.400	4.159.900	4.757.300	5.354.400
Baten	1.971.600	2.350.700	2.520.700	2.822.200	3.114.900	3.395.700
Saldo van baten en lasten	332.800	-708.200	-1.041.700	-1.337.700	-1.642.400	-1.958.700
Toevoeging aan reserves	0	0	0	0	0	0
Onttrekking aan reserves	0	0	0	0	0	0
Mutatie reserves	0	0	0	0	0	0
Totaal	332.800	-708.200	-1.041.700	-1.337.700	-1.642.400	-1.958.700

Uitgangspunten

Het participatiebudget voor beschut werk is 95% van de integratie-uitkering Participatie zoals opgenomen in de septembercirculaire 2023. Een toelichting op de omzet en de inleenvergoedingen is opgenomen in het programma Participatie onder Omzet en inleenvergoedingen. Een toelichting op de salarissen staat in het programma Overhead.

5.5 Programma inkomensvoorziening

Wat willen we bereiken?

Wij bieden bestaanszekerheid aan mensen die niet in staat zijn werk te verrichten waarmee ze volledig in hun bestaan kunnen voorzien. Dit gebeurt met verschillende vormen van uitkeringen. Het verstrekken van een uitkering gebeurt langdurig bij een vrijstelling van de arbeidsplicht of tijdelijk als overbrugging. Degenen die parttime werken ontvangen een aanvullende uitkering.

Wat gaan we daarvoor doen?

- Vanuit het perspectief van de inwoner richten we het poortproces in. De vraag van de inwoner, werk, inkomen en/of zorg wordt opgepakt vanuit een integrale benadering.
- We willen de situatie van de uitkeringsgerechtigden beter in beeld hebben, om deze gerichter te kunnen ondersteunen. Het gaat om onder andere meer aandacht voor eventuele schulden. Schulden zijn een belemmering voor participatie in de samenleving. Dit willen we gaan doen in afstemming met onze ketenpartners.
- We werken klantgerichter als het gaat om vaststelling van de rechtmatige verstrekking van de uitkering, bijvoorbeeld door signaalsturing. Hierdoor belasten we de klant minder door minder uit te vragen omdat we al veel informatie hebben.
- We verbeteren onderdelen van de dienstverlening naar aanleiding van klantwaardeonderzoek.
- We handhaven met toepassing van de menselijke maat waardoor de uitkeringsgerechtigde perspectief houdt op een menswaardig bestaan.
- Ten onrechte ontvangen bijstand vorderen we terug, dit is van belang voor het maatschappelijk draagvlak. Als ten onrechte ontvangen bijstand wordt teruggevorderd passen we maatwerk- oplossingen toe, zodat de uitkeringsgerechtigde perspectief houdt.
- We doen meer aan vroegsignalering bij ondernemers met schulden.

In 2025 verwachten we dat de nieuwe wet Participatiewet in Balans is ingevoerd. Bij de implementatie geven we aandacht aan rechten en plichten die zinvol en begrijpelijk zijn en nageleefd kunnen worden door iedere uitkeringsgerechtigde. Waarbij, als de situatie daarom vraagt, proportioneel gesanctioneerd kan worden. Onze visie op naleving waarbij de menselijke maat en mee blijven doen centraal staat, is daarbij behulpzaam.

Indicatoren

Indicatoren		
Concrete doelstelling	Activiteiten	Doel
Rechtmatige en doelmatige verstrekking van bijstand en salaris aan mensen die hier recht op hebben	Werkzoekenden met recht op Participatiewetuitkering die per 1ste van de maand voldoen aan de verplichtingen, ontvangen uitkering uiterlijk 10de van de maand	100%
Instroompercentage	Actief inzetten op het toeleiden van mensen naar werk en hen de inkomensvoorziening of uitkering laten ontvangen waarop ze recht hebben (zoals WW)	50%
Besparing realiseren op inkomensdeel uit opgegeven inkomsten	Zoveel mogelijk werkzoekenden met een PW/IOAW- uitkering (gedeeltelijk) aan het werk helpen. Het resultaat is besparing op BUIG-gelden.	1,5 miljoen
Onterecht verstrekte bijstand, al dan niet door gepleegde fraude terugvorderen	Terugvordering van te veel en ten onrechte verstrekte uitkeringen	0,8 miljoen

Conjunctuur

De Nederlandsche Bank geeft op hun website de economische verwachtingen voor de komende jaren:

Lage inflatie

Na een recordhoogte van 11,6% in 2022, is de inflatie in 2023 gedaald naar 4,1%. De Nederlandse Bank verwacht dat deze in 2024 verder daalt naar 2,9%, en in 2025 met 2,2% dichterbij de beoogde 2% komt. De lagere energieprijzen en de renteverhogingen van de centrale banken zijn hier de belangrijkste oorzaken van.

Ook lage groei

De economie is in 2023 met 0,1% gegroeid. Dat is fors lager dan in 2022, toen er nog veel groei werd ingehaald na de coronapandemie. In de komende jaren zal de groei iets hoger zijn, met 0,3% in 2024 en 1% in 2025. De belangrijkste oorzaken van de afkoeling van de economie zijn de terugval van de wereldhandel en het monetaire beleid van de Europese Centrale Bank. Dat beleid is nodig om de hoge inflatie te bestrijden.

Er is een groeiend aantal mensen dat nu al nauwelijks rond komt. We verwachten dat het uitkeringsbestand van Werkzaam licht zal stijgen.

Risico's:

- Het aantal arbeidsfitte mensen is relatief laag
- Instroom kent complexe problematiek
- Economische groei vertraagt
- Armoede neemt toe

Voor de begroting 2025 sluiten we voor het aantal werkzoekenden aan bij de Macro Economische Verkenning tot met 2028 (MEV) van het CPB van augustus 2023.

Aantallen per 1-1					
	2024	2025	2026	2027	2028
Aantal werkzoekenden	2.411	2.491	2.525	2.525	2.525
Totaal	2.411	2.491	2.525	2.525	2.525

Door de koppeling aan de rijksvergoeding en maandelijks monitoren, verwachten we in control te zijn. Voor het resultaat tussen de rijksvergoeding en de kosten nemen we een stelpost op in de begroting zodat de impact op de begroting gedempt wordt. Natuurlijk vraagt een bestandstoename ook (tijdelijk) extra personele capaciteit. Als het nodig is, dan financieren wij deze uit de stelpost. Onze opgave is om het minstens zo goed te doen als het landelijk gemiddelde.

Bedragen (in €)						
	Rekening 2023	Begroting 2024	Begroting 2025	Meerjarenraming		
				2026	2027	2028
Lasten BUIG	40.049.700	41.246.800	45.578.300	45.588.100	45.597.900	46.207.000
Loonkostensubsidies	4.627.700	5.423.800	6.155.900	6.574.700	6.947.000	7.319.400
Nettolasten BUIG	44.677.400	46.670.600	51.734.200	52.162.800	52.544.900	53.526.400
Rijksvergoeding BUIG	43.277.700	44.892.400	48.028.900	48.028.900	48.028.900	48.653.200
Rijksvergoeding loonkostensubsidie	5.380.800	6.313.500	7.498.000	7.962.900	8.361.100	8.762.500
Loonkostensubsidie	48.658.500	51.205.900	55.526.900	55.991.800	56.390.000	57.415.700
Saldo BUIG	3.981.100	4.535.300	3.792.700	3.829.000	3.845.100	3.889.300
Stelpost BUIG	-	4.535.300	3.792.700	3.829.000	3.845.100	3.889.300
Resultaat BUIG	3.981.100	-	-	-	-	-

Voor lasten BUIG, loonkostensubsidies en de rijksvergoeding 2025 wordt rekening gehouden met een minimumloonstijging van 1,2% per 1 juli 2024 en voor 2025 met 5,8%. Het effect hiervan op de gemiddelde uitkeringsbedragen en loonkostensubsidies is hieronder in tabellen weergegeven.

Gemiddelde loonkostensubsidie (in €)			
	2023	2024	2025
Participatiewet (WWA/Flex)	9.600	10.020	10.660
Beschut	11.410	11.920	12.680
Loonkostensubsidie extern	8.380	8.740	9.300

Gemiddeld uitkeringsbedrag (in €)			
	2023	2024	2025
IOAW	16.730	17.460	18.580
IOAZ	15.290	15.960	16.980
Bijstand	16.350	17.060	18.150
BBZ	8.200	8.560	9.110

Aantallen loonkostensubsidies per 01-01					
	2024	2025	2026	2027	2028
Participatiewet (WWA/Flex)	109	112	114	116	118
Beschut	136	157	181	205	229
Loonkostensubsidie Participatiewet	287	296	306	313	318
Totaal	532	565	601	634	665

De aantallen uitkeringen stijgen van 2024-2028 respectievelijk met 3%, 1%, 0%, 0% en 1%, volgens het meest recent gepresenteerde MEV. Beschut stijgt naar verwachting de komende jaren met twee per maand. Dit is 24 per jaar vanaf 1 januari 2025. Flex/WWA met twee per jaar. Externe loonkostensubsidie met circa tien per jaar tot en met 2026, hierna neemt de stijging af.

Wat mag het kosten?

Programma inkomensvoorziening (in €)						
	Rekening	Begroting	Begroting	Meerjarenraming		
	2023	2024	2025	2026	2027	2028
Lasten	50.552.500	57.616.800	64.777.100	65.243.600	65.643.500	66.670.900
Baten	48.348.000	52.828.900	57.206.500	57.673.000	58.072.900	59.100.300
Saldo van baten en lasten	-2.204.500	-4.787.900	-7.570.600	-7.570.600	-7.570.600	-7.570.600
Toevoeging aan reserves	400.000	0	0	0	0	0
Onttrekking aan reserves	237.200	0	0	0	0	0
Mutatie reserves	-162.800	0	0	0	0	0
Totaal	2.787.500	-4.787.900	-7.570.600	-7.570.600	-7.570.600	-7.570.600

Uitgangspunten

Voor lasten BUIG, loonkostensubsidies en de rijksvergoeding 2025 wordt rekening gehouden met een minimumloonstijging van 1,2% per 1 juli 2024 en voor 2025 met 5,8%. De stijging van de aantallen zijn onder de tabel aantallen toegelicht.

Op basis van de vraag naar bijzondere bijstand in de afgelopen jaren zijn de lasten van bijzondere bijstand naar beneden bijgesteld.

De directe kosten Inkomen zullen naar verwachting niet significant stijgen de komende jaren. Sociale Recherche is vorige jaar al teruggebracht tot 380 uur en dat zal naar verwachting zo blijven. Invorderingskosten, juridisch en externe advieskosten zijn geïndexeerd met 2,7%. Een toelichting op de salarissen is opgenomen onder het programma Overhead.

5.6 Overhead

Wat willen we bereiken?

We ondersteunen de uitvoering van de programma's. Dat doen we kaderstellend (bijvoorbeeld door het opstellen van een begroting en beleid), adviserend (onder andere op gebied van keuzes voor applicaties en inrichting daarvan) en controlerend (door inrichting van de interne controle die toeziet op een rechtmatige en doelmatige uitvoering).

Wat gaan we daarvoor doen?

We werken waardegedreven, wij handelen bewust vanuit onze kernwaarden. We verbeteren continu en innoveren om goed op de toekomst te kunnen anticiperen en onze werkwijzen verder te verbeteren. We verbeteren op basis van ervaringsdeskundigheid, ervaringen van professionals en wetenschap. We doen wat werkt (methodisch werken) voor werkzoekenden, werkgevers en gemeenten. We realiseren klantwaarde, binnen de rechtmatige kaders en zo efficiënt mogelijk. De administratieve lasten verlagen we waar mogelijk. Zo ontstaat meer ruimte voor de persoonlijke benadering van onze klanten. De kosten en de baten van onze dienstverlening borgen we in een goede planning en control cyclus.

Welke relevante marktontwikkelingen zijn er te verwachten?

Onderstaande ontwikkelingen beïnvloeden onze strategie:

Technologie

- Door de snelle ontwikkeling verdwijnt werk, verandert werk en komt er nieuw werk bij.

Demografie

- Er blijft structurele krapte op de arbeidsmarkt, onder andere door vergrijzing.
- Door de conflicten in de wereld blijft er instroom van statushouders.

Economie

- Werkgevers vragen steeds hogere kwalificaties.
- Nederland wil naar een circulaire economie in 2050, dat biedt een toename van demontage- en sorteerwerk.
- Hoge inflatie zet de bestaanszekerheid van mensen onder druk, zeker van hen met een uitkering of laag inkomen.

Sociale ontwikkelingen

- Psychische problematiek is groeiend en zichtbaarder.
- Meer uitval van mensen uit 'het systeem', door meerdere oorzaken.

Regelgeving

- Versmallen van de Wajong leidt tot een groeiende doelgroep van jongeren in een kwetsbare positie die de dienstverlening van Werkzaak gebruiken.
- Het vertrouwen in de overheid daalt.
- Financiering is een onzekere factor.
- Versnipperde regelgeving rond kwetsbare groepen.

Deze ontwikkelingen vragen om verdergaande samenwerking. Zowel met publieke partijen (bijvoorbeeld vanuit een integrale aanpak voor bestaanszekerheid en het bouwen aan gezamenlijke maatschappelijke businesscases) als met private partijen. De grote opdrachten waarvoor we als samenleving staan, bijvoorbeeld voor duurzaamheid, circulariteit, migratie en inclusie hebben een grote relatie met de primaire opdracht van Werkzaak om mensen duurzaam aan het werk te helpen.

Ook innoveren blijft van groot belang in een snel veranderende wereld en arbeidsmarkt. Zoals geconcludeerd door de onderzoeksbureaus die in 2022 advies hebben uitgebracht over het functioneren van Werkzaam, bestaat er geen blauwdruk voor het efficiënt en effectief uitvoeren van de Participatiewet en aanverwante regelgeving maar zijn de bovengemiddelde resultaten die Werkzaam boekt onder andere te herleiden naar de pilots en experimenten.

Wat mag het kosten?

Overhead (in €)						
	Rekening 2023	Begroting 2024	Begroting 2025	Meerjarenraming		
				2026	2027	2028
Lasten	12.876.100	10.473.600	11.183.500	11.107.600	11.070.700	11.074.900
Baten	15.826.400	19.288.900	20.947.100	20.998.900	21.373.300	21.715.100
Saldo van baten en lasten	2.950.300	8.815.300	9.763.600	9.891.300	10.302.600	10.640.200
Toevoeging aan reserves	400.000	0	0	0	0	0
Onttrekking aan reserves	237.200	149.500	124.500	73.200	24.500	24.500
Mutatie reserves	-162.800	149.500	124.500	73.200	24.500	24.500
Totaal	2.787.500	8.964.800	9.888.100	9.964.500	10.327.100	10.664.700

Uitgangspunten

De materiële kosten zijn geïndexeerd met 2,7%.

De totale salarissen 2025 zijn geïndexeerd met 5,8% ten opzichte van 2024. Daarnaast is er een dekking voor ESF structureel ingebracht om de salariskosten te dekken. Omdat we ervan uit gaan dat wij deze subsidie steeds opnieuw kunnen aanvragen zoals de afgelopen jaren ook het geval is geweest. Door het laten aansluiten van de salariskosten op de tabel bedrijfsvoeringsbaten en –lasten in de paragraaf bedrijfsvoering ontstaan er verschuivingen op de programma's.

Beleidsindicatoren

In het Besluit begroting en verantwoording (BBV) zijn beleidsindicatoren vastgesteld, die verplicht in programma's en programmaverantwoording opgenomen moeten worden. De wettelijke verplichte beleidsindicatoren op bedrijfsvoering zijn:

Beleidsindicatoren					
Indicator	Omschrijving	Toelichting	Jaarrekening 2023	Begroting 2024	Begroting 2025
1	Formatie	FTE per 1.000 inwoners	0,99	0,92	1,03
2	Bezetting	FTE per 1.000 inwoners	0,97	0,97	1,03
3	Apparaatskosten	Kosten per inwoner	€ 95,29	€ 118,40	€ 114,16
4	Externe inhuur	Kosten als % van de totale	9,02%	6,77%	0,00%
5	Overhead	loonsom + totale kosten inhuur	12,97%	9,67%	9,73%

5.7 Algemene dekkingsmiddelen

Onder de algemene dekkingsmiddelen valt treasury.

Wat willen we bereiken?

Een structureel dekkende begroting.

Wat gaan we ervoor doen?

Wij werken aan een gezonde financiële positie met verantwoorde gemeentelijke lasten.

Wat mag het kosten?

De structurele lasten worden in principe gedekt door structurele baten.

Algemene dekkingsmiddelen (in €)						
	Rekening 2023	Begroting 2024	Begroting 2025	Meerjarenraming		
				2026	2027	2028
Lasten	57.400	47.900	46.500	45.100	43.700	42.400
Baten	409.600	77.900	166.500	165.100	163.700	162.400
Saldo van baten en lasten	352.200	30.000	120.000	120.000	120.000	120.000
Toevoeging aan reserves	0	0	0	0	0	0
Onttrekking aan reserves	0	0	0	0	0	0
Mutatie reserves	0	0	0	0	0	0
Totaal	352.200	30.000	120.000	120.000	120.000	120.000

Uitgangspunten

Doordat de rentestand bij het schatkistbankieren hoger is dan het afgelopen jaar is hier een hogere baat opgenomen voor rente.



Medewerker met tablet

Je kunt meer mensen inzetten op de Rivierenlandse arbeidsmarkt door een grote variëteit aan technologische oplossingen. Deze kunnen klein of breed inzetbaar zijn en standaard of geavanceerd maatwerk. Werkzaak probeert dit uit. Bijvoorbeeld met tablet met werkinstructies die aansluiten op de behoefte van de medewerker. Medewerkers zijn daardoor op meer plekken inzetbaar.

Met een werkinstructie op de tablet kunnen meer mensen zelfstandiger werken. De instructie wordt stap voor stap gegeven met afbeeldingen en filmpjes.

Deze manier van werken maakt de medewerker blijer en zelfverzekerder.

Tablet is inzetbaar voor

De medewerker gebruikt de tablet direct op de werkvloer bij de klus. Mensen kunnen telkens de aanwijzingen volgen en de tablet zelf bedienen.

Medewerkers kunnen complexere producten in elkaar te zetten. Nieuwe of tijdelijke mensen kunnen sneller ingewerkt worden.

6 Financiële begroting

Dit onderdeel geeft de financiële positie voor het begrotingsjaar 2024 en de komende jaren weer. De tabel geeft een overzicht van de baten en lasten, waarvoor het bestuur autoriseert. Hiermee wordt het vastgelegde beleid, dat is opgenomen in de programma's, uitgevoerd.

Bedragen (in €)						
	Rekening 2023	Begroting 2024	Begroting 2025	Meerjarenraming		
				2026	2027	2028
Lasten						
Bestuur en beleid	89.700	110.100	120.400	120.400	120.400	120.400
Participatie	13.029.000	11.978.300	9.270.000	9.393.900	9.445.300	9.502.500
Sociale werkvoorziening	21.022.200	24.959.600	25.940.200	24.452.200	23.037.000	21.690.100
Beschut werk	1.638.800	3.058.900	3.562.400	4.159.900	4.757.300	5.354.400
Inkomensvoorziening	50.552.500	57.616.800	64.777.100	65.243.600	65.643.500	66.670.900
Algemene dekkingsmiddelen	57.400	47.900	46.500	45.100	43.700	42.400
Overhead	12.876.100	10.473.600	11.183.500	11.107.600	11.070.700	11.074.900
Onvoorzien	0	50.000	44.000	44.000	44.000	44.000
Totaal lasten	99.265.700	108.295.200	114.944.100	114.566.700	114.161.900	114.499.600
Baten						
Bestuur en beleid	0	0	0	0	0	0
Participatie	8.040.800	7.457.900	7.458.000	7.911.200	8.000.000	8.114.400
Sociale werkvoorziening	26.978.000	26.091.400	26.520.800	24.923.100	23.412.600	21.987.200
Beschut werk	1.971.600	2.350.700	2.520.700	2.822.200	3.114.900	3.395.700
Inkomensvoorziening	48.348.000	52.828.900	57.206.500	57.673.000	58.072.900	59.100.300
Algemene dekkingsmiddelen	409.600	77.900	166.500	165.100	163.700	162.400
Overhead	15.826.400	19.288.900	20.947.100	20.998.900	21.373.300	21.715.100
Onvoorzien	0	0	0	0	0	0
Totaal baten	101.574.400	108.095.700	114.819.600	114.493.500	114.137.400	114.475.100
Saldo van baten en lasten	2.308.700	-199.500	-124.500	-73.200	-24.500	-24.500
Toevoeging aan reserves	400.000	0	0	0	0	0
Onttrekking aan reserves	474.900	199.500	124.500	73.200	24.500	24.500
Resultaat	2.383.600	0	0	0	0	0

6.1 Uitgangspunten begroting

Voor het bepalen van de uitgangspunten van de financiële begroting zijn van belang de formatie, de indexatie en de financiële doorvertaling van de bedrijfsvoeringskosten.

Formatie

Uitgangspunt voor de begroting 2025 is dat de formatie wordt bepaald op basis van de actuele personele formatie in februari/maart 2024 en wetsontwikkeling. Deze is voor een groot deel vastgesteld op basis van de intensiteit van de dienstverlening en de caseload.

Projectfinanciering

We zetten ook in op (externe) projectfinancieringen met als doel projecten te kunnen bekostigen die bijdragen aan het verwezenlijken van onze doelen en ambitie. Met de projectfinancieringen kunnen we tijdelijke capaciteit aantrekken en benodigde middelen inkopen. Deze hebben beiden geen effect op het resultaat bedrijfsvoering.

Salariskosten

De personele kosten ramen we op basis van het maximum van de schaal. Het inhuurbudget voor ziekte en andere vormen van afwezigheid zoals ouderschapsverlof, maakt hier onderdeel van uit.

Indexering

De prijsontwikkeling is een van de uitgangspunten van de begroting. We sluiten zoveel mogelijk aan op de werkelijke ontwikkelingen en stemmen de percentages af met de gemeenschappelijke regelingen in Rivierland. We onderscheiden de indexcijfers:

- Loonkostenontwikkeling
- Prijsontwikkeling goederen en diensten

Omzet

De netto omzet blijft dalen. Dit komt door de daling van het aantal Wsw-ers, een lagere instroom én doordat de afstand tot de arbeidsmarkt van werkzoekenden uit de Participatiewet én de beschutregeling steeds groter wordt. Om hen toe te kunnen leiden naar een duurzame werkplek bij werkgevers is een goede begeleiding noodzakelijk. Dit leidt tot daling van de netto omzet. De onzekere marktomstandigheden beïnvloeden deze begrotingsraming. Verder blijft de werkgever vragen om flexibele krachten tegen lage uurtarieven. Ondanks zeven jaren investering in de relatie met werkgevers is verhoging van het uurtarief nauwelijks bespreekbaar.

Loonkostenontwikkeling

We voldoen aan de eisen van de cao's en volgen de prijsontwikkeling binnen het wettelijk minimumloon. Het wettelijk minimumloon steeg per 1 januari 2024 met 3,75%. De cao SW is per 1 juli 2023 verhoogd met 3,13% en per 1 oktober met 3,8%. Daarnaast wijzigde op 1 januari 2024 de Wet minimumloon. Er geldt één vast minimumuurloon voor alle werknemers van 21 jaar en ouder. Voor werknemers onder de 21 gelden vanaf 1 januari 2024 vaste minimumjeugdlonen per uur. Het uurtarief voor werknemers van 21 jaar en ouder is 13,27 euro. Het wettelijk minimumuurloon is gebaseerd op een 36-urige werkweek

Cao-afspraken en raming salariskostenstijging

De gemeenschappelijke regelingen maakten afspraken over de systematiek van het in de begroting verwerken van de salariskostenstijgingen en de gewenste onderlinge harmonisering. Afgesproken is, dat aansluiting wordt gezocht bij de CPB-stijging van de lonen (de geraamde loonontwikkeling), gepubliceerd in de septembercircularie 2023 van het Ministerie van Binnenlandse Zaken en Koninkrijksrelaties.

Indexering salarissen

Als basis voor de lonen hanteren we de huidige cao's gemeenten en SGO vanaf 1 januari 2024. Er is aansluiting gezocht bij de door het CPB geraamde stijging van de lonen (loonvoet sector overheid), gepubliceerd in septembercircularie 2023 van het Ministerie van Binnenlandse Zaken en Koninkrijksrelaties. De verwachting is dat de sociale lasten en pensioenpremies niet stijgen.

Index	
	2025
Loonvoet sector overheid (septembercircularie 2025)	5,80%

Prijsindexering kostenbudgetten

Overeenkomstig de door het CPB opgestelde cijfers, passen we een algemene prijsindexering toe van 2,7 procent. Er is rekening gehouden met de prijsindex voor overheidsconsumptie netto materieel (IMOC) van 1,6 procent plus een correctie over 2024 van 1,1 procent. Dit algemene indexeringspercentage passen de andere gemeenschappelijke regelingen ook toe in de begroting 2025.

Index	
	2025
Correctie 2024	
Prijsindex begroting 2024 (conform kadernota 2024)	2,40%
Prijs overheidsconsumptie (IMOC) 2024	3,50%
Correctie prijsindex 2024	1,10%
Index 2025	
Prijs overheidsconsumptie (IMOC)	1,60%
Totale prijsindex 2025	2,70%

Bijdrage bedrijfsvoering

Door de loon- en prijsindexatie stijgt de bijdrage bedrijfsvoering. De gemeenten worden voor deze stijging gecompenseerd in het gemeentefonds. In totaal werkt Werkzaam binnen de door het Rijk beschikbaar gestelde middelen. De verdeling van de kosten vindt plaats op basis van de afspraken uit de bestuurlijke agenda.

Voor het gedeelte bedrijfsvoeringskosten en -baten dat specifiek aan de Wsw kan worden toegerekend, wordt een vergoeding in rekening gebracht naar rato van het aantal Wsw-ers. Daarnaast betalen de gemeenten die niet voor de Participatiewet participeren een toeslag van jaarlijks nominaal 1.000 euro per Wsw-er. Ook brengen deelnemers die participeren in de Participatiewet het basisbedrag voor de uitvoering in dat zij ontvangen van het Rijk. Dit ontvangen de gemeenten via het cluster inkomen en participatie in de algemene uitkering. Het verschil wordt verdeeld naar rato van het aantal bijstandsgerechtigden en loonkostensubsidies op grond van de Participatiewet.

Risico's versus de algemene bedrijfsreserve

Op dit moment zijn de gewogen bedrijfsvoeringsrisico's gelijk aan de algemene reserve van Werkzaam. Het weerstandsvermogen bedraagt 100 procent. De beleidsrisico's worden door de gemeenten afgedekt.

Bestandsontwikkeling

We baseren ons bij onze raming van de bestandsontwikkeling (aantallen werkzoekenden die we begeleiden) op de Macro Economische Verkenning van het CPB.

Pluspakket

Het pluspakket is opgenomen in de begroting en wordt met afzonderlijke gemeente(n) afgerekend.

Strategische keuze MJBP:

“We blijven inzetten op leren en ontwikkelen. We ontwikkelen leervormen die passen bij de inwoners én werkgevers aan wie Werkzaam dienstverlening biedt. De inwoner die we begeleiden heeft meer zelf de regie in diens ontwikkeling. (Door)leren vindt ook op de werkvloer bij de werkgever plaats.”

6.2 Vennootschapsbelasting

Vanaf 2017 stond de vennootschapsbelasting afzonderlijk in het overzicht van baten en lasten. Op basis van de huidige inschattingen is er de komende jaren geen sprake van vennootschapsbelastingheffing.

6.3 Onvoorzien

In de begroting is, op advies van de toezichthouder, een post onvoorzien opgenomen van 44.000 euro binnen de bedrijfsvoeringskosten.

Onvoorzien (in €)						
	Rekening	Begroting	Begroting	Meerjarenraming		
	2023	2024	2025	2026	2027	2028
Lasten	0	50.000	44.000	44.000	44.000	44.000
Baten	0	0	0	0	0	0
Saldo van baten en lasten	0	-50.000	-44.000	-44.000	-44.000	-44.000
Toevoeging aan reserves	0	0	0	0	0	0
Onttrekking aan reserves	0	0	0	0	0	0
Mutatie reserves	0	0	0	0	0	0
Totaal	0	-50.000	-44.000	-44.000	-44.000	-44.000

6.4 Gepronosticeerde balans

De geprognosticeerde balans geeft het verloop weer van de balansposten over de periode van de meerjarenbegroting.

Geprognosticeerde balans per 31 december (bedragen * € 1.000)						
	Rekening	Begroting	Begroting	Meerjarenraming		
	2023	2024	2025	2026	2027	2028
Activa						
Materiële vaste activa	7.007	6.263	5.672	5.157	4.680	4.198
Financiële vaste activa	809	809	809	809	809	809
Totaal vaste activa	7.816	7.072	6.481	5.966	5.489	5.007
Uitzettingen	10.062	8.207	8.627	9.101	9.442	9.868
Liquide middelen	336	336	336	336	336	336
Overlopende activa	5.337	5.337	5.337	5.337	5.337	5.337
Totaal vlottende activa	15.735	13.880	14.300	14.774	15.115	15.541
Totaal activa	23.551	20.952	20.781	20.740	20.604	20.548
Passiva						
Reserves	4.106	3.906	3.781	3.708	3.683	3.658
Saldo van de rekening	2.383					
Voorzieningen	476	565	624	761	755	829
Vaste schulden	3.465	3.360	3.255	3.150	3.045	2.940
Totaal vaste passiva	10.430	7.831	7.660	7.619	7.483	7.427
Vlottende schuld	2.584	2.584	2.584	2.584	2.584	2.584
Overlopende passiva	10.537	10.537	10.537	10.537	10.537	10.537
Totaal vlottende passiva	13.121	13.121	13.121	13.121	13.121	13.121
Totaal passiva	23.551	20.952	20.781	20.740	20.604	20.548

6.5 Reserves en voorzieningen

De stand en het gespecificeerde verloop van de reserves en voorzieningen:

Reserves & Voorziening per 31 december (bedragen * € 1.000)						
	Rekening	Begroting	Begroting	Meerjarenraming		
	2023	2024	2025	2026	2027	2028
Reserves						
Algemene reserve	2.500	2.500	2.500	2.500	2.500	2.500
Reserve onderhoud	-	-	-	-	-	-
Reserve innovatiefonds	187	137	137	137	137	137
Reserve personeel	198	148	48	-	-	-
Reserve Regio Deal	103	103	103	103	103	103
Reserve Tozo afwikkeling	15	15	15	15	15	15
Reserve noodzakelijke investeringen	35	35	35	35	35	35
Reserve afschrijvingen	846	821	796	771	746	721
Reserve projecten	222	147	147	147	147	147
Totaal Reserves	4.106	3.906	3.781	3.708	3.683	3.658
Voorzieningen						
Voorziening Personeel	9	9	9	9	9	9
Verlies Cirtex *	200	200	200	200	200	200
Verlofsparen	173	173	173	173	173	173
Onderhoud pand	94	183	242	379	373	447
Totaal Voorzieningen	476	565	624	761	755	829
Totaal Reserves en Voorzieningen	4.582	4.471	4.405	4.469	4.438	4.487

* Bij de oprichting van Cirtex hebben de gemeenteraden besloten een voorziening te vormen ter dekking van het geraamde verlies van Cirtex tijdens de aanlooperperiode van de pilot. Op het moment dat hierop een beroep wordt gedaan, wordt dat meegenomen in de bestuursrapportage.

6.6 Meerjareninvesteringsoverzicht

De volgende nieuwe en vervangingsinvesteringen zijn in de meerjarenbegroting verwerkt.

Meerjareninvesteringsoverzicht					
Nieuwe en vervangingsinvesteringen	Afschrijvingstermijn	2025	2026	2027	2028
Investeringen					
Vervanging hardware	5	45.000	328.100	53.900	
Telefonie	5		79.500		
Totaal investeringen		-	45.000	407.600	53.900
Afschrijvingen					
Automatisering		-	-	9.000	90.520
Afschrijvingen nieuwe investeringen		-	-	9.000	90.520

6.7 Incidentele baten en lasten

Provincies publiceerden in augustus 2021 een handreiking incidentele baten en lasten. Op basis van deze handreiking is de definitie aangescherpt. Het uitgangspunt is dat in principe alle baten en lasten structureel zijn. De onderbouwing van incidentele baten en lasten is bepalend. Ze moeten in hun aard incidenteel zijn, er moet een concreet duiding van eindigheid zijn en de omvang moet materieel zijn.

Incidentele baten en lasten				
	Begroting	Meerjarenraming		
	2025	2026	2027	2028
Programma Overhead				
Lasten				
Personele knelpunten	100.000	50.000	-	-
Baten				
Onttrekking reserve personeel	-100.000	-48.700	-	-
Totaal programma Overhead	-	1.300	-	-
Saldo incidentele baten en lasten	-	1.300	-	-

Voor kosten WW die niet bekend zijn, is een reserve gevormd (zie ook paragraaf weerstandsvermogen en risicobeheersing). Voor reeds bekende kosten is een voorziening gevormd. De verwachting is dat de reserve in 2026 volledig uitgeput is.

Structurele mutaties reserves

Structurele mutaties reserves				
	Begroting	Meerjarenraming		
	2025	2026	2027	2028
Jaarlijkste storting in de reserve	-	-	-	-
Jaarlijks onttrekking aan reserve kapitaallasten	-24.500	-24.500	-24.500	-24.500
Saldo structurele mutaties reserves	-24.500	-24.500	-24.500	-24.500

In één oogopslag

TALENT — WERKT VOOR — RIVIERENLAND

2024-2025-2026-2027

MEEDOEN VERBINDEN ONTWIKKELLEN

DE 3 VN DOELEN

8. EERLIJK WERK EN ECONOMISCHE GROEI

17 PARTNERSCHAP OM DOELSTELLINGEN TE BEREIKEN

4 KWALITEITSONDERWIJS

1 GEEN ARMOEDE



Inclusief werkgeverschap voor een inclusieve arbeidsmarkt



Kwetsbare mensen versterken door samenwerken



Kwetsbare mensen versterken met werk



Technologie maakt moeilijk werk makkelijk



Stabiele financiële basis



Nieuwe economie is circulair en inclusief



Leven lang ontwikkelen op en voor de werkvloer

GEMEENTEN

WERKZOEKENDEN

WERKGEVERS

INSTROOM

DETACHERING

LOON KOSTEN PLAAT SING

ONTWIKKELING

DUURZAME UITSTROOM

ONTWIKKELING

7 Paragrafen

Paragraaf		Actie
1.	Lokale heffingen	n.v.t.
2.	Weerstandsvermogen en risicobeheersing	Opgenomen
3.	Financiering	Opgenomen
4.	Onderhoud kapitaalgoederen	Opgenomen
5.	Bedrijfsvoering	Opgenomen
	Wet Open Overheid	Opgenomen
6.	Verbonden Partijen	Opgenomen
7.	Grondbeleid	n.v.t.

Het Besluit begroting en verantwoording noemt een aantal verplichte paragrafen. Voor Werkzaak zijn niet alle paragrafen van toepassing. We benoemen de paragrafen die van toepassing zijn voor onze organisatie. Dit leidt tot de onderstaande tabel.

7.1 Weerstandsvermogen en risicobeheersing

De paragraaf weerstandsvermogen en risicobeheersing geeft een duiding van het risicoprofiel, de risico's en het gewenste weerstandsvermogen.

7.1.1 Risicoprofiel

De hoogte van het weerstandsvermogen is gebaseerd op de relatie tussen de risico's waar geen specifieke maatregelen voor zijn getroffen en de capaciteit van mogelijkheden die er zijn om de geraamde kosten op te vangen (Bbv art. 11). De risico's van Werkzaak worden zoveel mogelijk afgedekt met maatregelen zoals het afsluiten van verzekeringen, het vormen van reserves en voorzieningen en het inrichten van de administratieve organisatie en interne controle.

Wij vinden het noodzakelijk om de risico's die van invloed zijn op de bedrijfsvoering inzichtelijk te maken en daar waar mogelijk beheersmaatregelen te treffen. Door inzicht in de actuele risico's kunnen wij op verantwoorde wijze besluiten nemen, zodat de risico's nu en de risico's gerelateerd aan toekomstige investeringen in verhouding staan tot de vermogenspositie. Bij de jaarrekening en begroting presenteren we de geactualiseerde risico's.

In 2025 werken we vanuit ons meerjarenbeleidsplan 2024-2027 met het verder implementeren van technische innovaties en het gefaseerd optimaliseren van onze belangrijkste (deel)processen.

Risico's zijn complex en met elkaar verweven. Een datalek heeft bijvoorbeeld financiële gevolgen en gevolgen voor de bedrijfsvoering en de reputatie. Het is daarom cruciaal dat organisaties risico's multidisciplinair te lijf gaan en ook nieuwe tactieken verkennen voor de aanpak ervan. De ambitie van Werkzaak is om kansen- en risicomanagement te integreren in de dagelijkse gang van zaken.

Bedrijfsrisico's

Een risico is de kans op een onzekere gebeurtenis met een effect op het behalen van je doelstellingen. Vanuit bedrijfsvoeringsperspectief zijn risico's gesignaleerd die gevolgen kunnen hebben voor de bedrijfsvoering en voor beleid. De belangrijkste risico's staan in de tabel. Het netto risico is het bruto risico te min de ingeschatte effecten van de beheersmaatregelen. Alle bedragen zijn een zo goed mogelijke inschatting van het management.

Risicomatrix (bedragen * € 1.000)				
Omschrijving	Bruto-risico	Netto-risico	Beleid	Bedrijfsvoering
1. Verandering van rijkswetgeving en beleid	900	900	900	0
2. Conjunctuurgevoeligheid (BUIG-budget)	1.500	0	0	0
3. Robotisering en digitalisering	800	200	0	200
4. Kwetsbaarheid rondom ICT infrastructuur	1.200	800	0	800
5. Toename problematiek en meer multiproblematiek bij de doelgroep	700	300	0	300
6. Omzetdoelstelling niet gehaald	1.200	600	400	200
7. Eigen risicodragers WW	450	0	0	0
8. Krapte op de arbeidsmarkt	700	400	0	400
9. Bedrijfsonderbreking	900	600	0	600
Totaal	8.350	3.800	1.300	2.500

Strategische keuze Meerjarenbeleidsplan:

“We werken samen met werkgevers die zich aantoonbaar inzetten voor de nieuwe economie. De meerderheid van het productiewerk dat we in 2027 uitvoeren komt van werkgevers die een bijdrage leveren aan de nieuwe economie.”

1. Verandering van (Rijks)wetgeving en/of verandering beleid van gemeenten.

Toelichting	Er komt nieuwe wetgeving. Het gaat om het wetsvoorstel 'Participatiewet in Balans' en de versoepeling van de terugvorderingsbepalingen en er zijn plannen voor een regionaal Werkcentrum. Het is niet bekend wat het nieuwe kabinet met deze voornemens gaat doen. We kunnen dus geen uitspraak doen over de gevolgen voor de uitvoering. We zien dat wetgevingen steeds meer op elkaar ingrijpen. Zoals bijvoorbeeld de uitvoering van de Wet inburgering. Daardoor wordt Werkzaam steeds meer onderdeel van netwerken en van samenwerkingen binnen deze netwerken. Het risico dat we dragen voor uitvoering of resultaten krijgt daarmee een gedeelde of een getrapte verantwoordelijkheid. Dit vergroot het risico op juiste uitvoering van taken en behalen van doelstellingen.
Bruto risico	900.000 euro
Maatregelen	Ontwikkelingen volgen en daarop flexibel anticiperen. De eigen bedrijfsvoering op orde hebben voor een goed imago. Goede resultaten op strategische doelstellingen laten zien.
Netto risico	900.000 euro

2. Conjunctuurgevoeligheid (BUIG-budget)

Toelichting	Gevoeligheid voor onzekere economische ontwikkelingen. Werkgevers haken af bij laagconjunctuur. Het vertrek van grotere werkgevers in combinatie met conjunctuur maakt plaatsen moeilijker. Historisch gezien kampen wij in onze regio met een na-ijl effect. Daarbij dreigt de toenemende inflatie zowel werk, bedrijfskosten (energie) als investeringen fors duurder te maken.
Bruto risico	1.500.000 euro
Maatregelen	Tijdens hoogconjunctuur ook maatregelen treffen voor laagconjunctuur. Bij laagconjunctuur net wel durven investeren en vangnet- en springplankfunctie in stand houden. Zorg voor voldoende spreiding over meerdere werkgevers. Limiteer het aantal werknemers per bedrijf. Hou contractvoorwaarden en prijsbeleid tegen het licht. Zet in op mobiliteitscentrum. Werk met scenario's. Anticiperen op compensatie via BUIG gelden en loon- en prijs indexatie en zet in op extra financiering door bijvoorbeeld subsidiess.
Netto risico	0 euro (door voor verwacht resultaat een stelpost in te zetten)

3. Robotisering en digitalisering (disruptieve technologie)

Toelichting	Veranderen van werkprocessen en meer behoefte aan hoger opgeleid personeel waardoor onze doelgroep minder plaatsbaar is. Dit kan, mede ingegeven door het inmiddels meer ingeburgerde werken op afstand, versneld gaan optreden.
Bruto risico	800.000 euro
Maatregelen	Strategische keuze maken bij accountmanagement (categorisering klanten en inzetten op sociaal ondernemerschap) en het (intern) opleiden en ontwikkelen. Onder meer door over te stappen naar meer duurzame werkgevers zoals beschreven bij arbeidsmarktbeleid (strategisch partnership). Programma Technologie en inclusie (zoals virtual reality en augmented reality) inzetten om werkzoekenden op te leiden voor de toekomst. We spelen in op de krapper wordende arbeidsmarkt.
Netto risico	200.000 euro

4. Kwetsbaarheid rondom ICT-infrastructuur/cybersecurity

Toelichting	Veilige en betrouwbare ICT is essentieel voor onze organisatie. Een moedwillige of een onopzettelijke verstoring door technische, menselijk of natuurlijke oorzaken kan leiden tot uitval van de ICT-infrastructuur. Kans op grote financiële verliezen.
Bruto risico	1.200.000 euro
Maatregelen	Onze ICT-infrastructuur is ondergebracht in een extern datacentrum bij een professionele ICT-dienstverlener met een gecertificeerd uitwijk- en backupsysteem. Wij voldoen aan DigiD- en Suwinet-audits. Er is een informatiebeveiligingsbewustwordingscampagne voor de medewerkers. Met ICT-leveranciers dekken we informatiebeveiliging af in de Service Level Agreements (SLA's). Onze (mobiele) hardware voorzien we van de beveiligingsinstellingen en updates. Acties voor informatiebeveiliging en privacy staan in jaarplannen. Deze sluiten aan op het Informatiebeleidsplan waarvan de geactualiseerde versie begin 2024 wordt vastgesteld. Wij werken aan rolgebaseerde autorisaties.
Netto risico	800.000 euro

5. Toename problematiek en meer multiproblematiek bij de doelgroep

Toelichting	<p>De eisen van de werkgevers nemen toe en de huidige doelgroep heeft vaak meervoudige problemen. Dit vraagt een forse tijdsinvestering van onze organisatie mede door afstemming met andere organisaties. Steeds meer mensen hebben psychische klachten en de ernst van deze klachten neemt toe. Door het dalende bestand Wet sociale werkvoorziening (Wsw) raken we de opgebouwde infrastructuur voor Wsw kwijt. Steeds meer niet-uitkeringsgerechtigden en vso pro jongeren doen een beroep op de dienstverlening van Werkzaak. Voor deze mensen is geen toereikende financiering. Ook zijn er steeds meer mensen (zoals voormalig Wajongers) die met hogere loonwaarde kunnen werken, maar alleen als er duurzaam begeleiding is. We verwachten meer statushouders waarbij de ondersteuning van Werkzaak wordt bemoeilijkt door de complexe uitvoering van de nieuwe inburgeringswet (veel nieuwe actoren die elkaar nog niet goed weten te vinden).</p> <p>De verwachte toenemende schuldenproblematiek maakt de stap naar werk groter én kan intern tot meer kosten leiden (zoals loonbeslag).</p>
Bruto risico	700.000 euro
Maatregelen	Goed opleidingsapparaat en inzet van effectieve instrumenten die de kansen van deze groep vergroten. Instrumentarium aanpassen (Keuzehulp instrumenten Eva) en regie zoveel mogelijk in eigen hand organiseren (onder andere monitoring ontwikkeling caseload). Om in de toekomst als sociaal ontwikkelbedrijf even effectief te blijven, moet de infrastructuur vanuit de Wsw blijven. Monitoren en bijsturen inzet participatiebudget. In kaart brengen en beter inrichten van de informatievoorziening rondom groei niet uitkeringsgerechtigden en vso pro jongeren en (financiële) businesscase met gemeenten gaan bespreken.
Netto risico	300.000 euro

6. Omzetdoelstelling wordt niet gehaald.

Toelichting	De mogelijkheden om omzet te genereren staan onder druk doordat de afstand tot de arbeidsmarkt van de zittende doelgroep toeneemt. Ook het aantal dienstverbanden daalt. Dit zet de kwaliteit van de dienstverlening (groepsdetacheringen en schoonmaak) onder druk. De gecontracteerde diensten kunnen niet geleverd worden waardoor de omzet daalt. Ook de stijging van de (loon)kosten kan ervoor zorgen dat leveranciers afhaken. Het toenemend aantal faillissementen vergroot de kans dat onze facturen niet betaald worden.
Bruto risico	1.200.000 euro
Maatregelen	De concurrentiepositie verbeteren, het prijsbeleid actualiseren en stringenter toepassen en effectievere begeleiding met als doel efficiëntere productie. Inzetten van innovaties uit het programma Technologie en inclusie. Investeren in achterstallig onderhoud en verdere vervanging van oude machines met de extra toegekende gelden. Aandacht voor het landelijk project Simpel switchen in de participatieketen. Strategisch partnerschappen (zoals Cirtex) aangaan met werkgevers om samen risico's te spreiden. Het debiteurenbeheer is al aangescherpt.
Netto risico	600.000 euro

7. Eigen risicodragers WW

Toelichting	De jaarlijks berekende pseudo-premie van medewerkers in dienst van de gemeenschappelijke regeling wordt niet verzekerd en de kosten zijn niet opgenomen in de begroting omdat deze kosten niet bekend zijn.
Bruto risico	450.000 euro
Maatregelen	In 2019 is een reserve gevormd. Begin 2023 is er nog een reserve beschikbaar van 290.000 euro. Vanaf 2020 is naast de reserve structureel 50.000 euro per jaar beschikbaar. Voor de al bekende gevallen is een verplichting opgenomen. In 2022 is er ook een voorziening gevormd.
Netto risico	0 euro

8. Krapte op de arbeidsmarkt

Toelichting	Er is blijvende krapte op de arbeidsmarkt onder meer door meer vergrijzing en ontgroening. Het wordt moeilijker om (ambtelijke) vacatures goed in te vullen. We moeten mogelijk langer en vaker personeel inhuren. Krapte op de markt leidt tot prijsverhoging en concurrentie. Dit kan ook leiden tot te hoge werkdruk en meer ziekteverzuim.
Bruto risico	700.000 euro
Maatregelen	Profileren op prettige werkbeleving, ontwikkel- en omscholingsmogelijkheden, aantrekkelijk werkgeverschap en onderzoek naar (digitale) kansen en ontwikkelingen. Daarnaast monitoren van salarisontwikkelingen in de markt en waar nodig daarop bijsturen.
Netto risico	400.000 euro

9. Bedrijfsonderbreking

Toelichting	Door verschillende oorzaken en de verwevenheid ervan lopen we steeds meer kans op bedrijfsonderbrekingen. We moeten leren leven met een nieuwe werkelijkheid waarvan Corona of andere ziekten, cybercrime, recessie en gevolgen van klimaatveranderingen deel uit maken. Verliezen als gevolg hiervan kunnen volgens experts tot 45% meer kosten dan de materiële schade door dergelijke incidenten. Tegenwoordig zijn de (grondstof)toeleveringsketens van veel bedrijven veel meer geïntegreerd, dus de financiële impact van een bedrijfsonderbreking wordt steeds groter.
Bruto risico	900.000 euro
Maatregelen	De ontwikkelingen blijven volgen en beoordelen welke gevolgen de nieuwe situatie heeft. Alert blijven op mogelijke andere oorzaken die tot bedrijfsonderbreking kunnen leiden en daar waar mogelijk op anticiperen (denk aan scenarioanalyses)..
Netto risico	600.000 euro

We onderkennen naast de hierboven gekwantificeerde risico's ook risico's zoals imagoschade. Gezien de aard hiervan verbinden we er geen bedragen aan. De belangrijkste beheersmaatregel is het streven naar kwaliteit en transparantie.

Onvoorzien

In de begroting 2025 is een post onvoorzien van 44.000 euro opgenomen.

Frauderisico

Wij onderkennen mogelijke frauderisico's op verschillende gebieden zoals cybercrime, inkoop, en uitkeringen. Voor preventie werken wij met functiescheiding, mandaatregeling en andere relevante normenkaders. Aanvullende maatregelen zijn een zorgvuldig personeelsbeleid, een jaarlijkse gesprekscyclus en wij verwachten van ons management een voorbeeldfunctie. Voor het proces uitkeringen zijn zoveel beheersmaatregelen genomen dat we het frauderisico laag inschatten. Denk aan een GBA-koppeling, ingebouwde proces- en ICT-controles, normeringen, functiescheiding, raadplegen Suwinet en inzet sociale recherche. Er is een formeel vastgestelde frauderisicoanalyse die periodiek geactualiseerd wordt.

7.1.2 Beschikbare weerstandscapaciteit en weerstandsvermogen

Vermogen (bedragen * € 1.000)	
	2025
Beschikbare weerstandscapaciteit	2.500
Benodigde weerstandscapaciteit (risico's)	2.500
Ratio weerstandsvermogen	1,00

Werkzaam kan verplicht worden voorzieningen te vormen voor kwantificeerbare risico's, verplichtingen en verliezen. Het beleid voor de vorming van het weerstandsvermogen staat in de gemeenschappelijke regeling Werkzaam Rivierenland. Als het resultaat op het Programma bedrijfsvoering het toelaat mag tot een plafond van 3% van de jaarlijkse exploitatielasten worden toegevoegd aan het weerstandsvermogen. Op basis van de begrote lasten over 2025 is het plafond bepaald op circa 3,461 miljoen euro.

Het weerstandsvermogen dat nodig is om de netto risico's af te dekken is 2,5 miljoen euro. Op de balansdatum is het weerstandsvermogen (Algemene reserve) 2,5 miljoen euro. Dit betekent een ratio van 1 ten opzichte van het benodigde weerstandsvermogen als afdekking van de risico's. Ten opzichte van de in gemeenschappelijke regeling bepaalde 3% is het huidige weerstandsvermogen lager.

7.1.3 Financiële kengetallen

Het Besluit begroting en verantwoording (BBV) bepaalt dat een basisset van financiële kengetallen moet worden opgenomen in de begroting en jaarrekening. Deze kengetallen hebben als doel om op een gemakkelijke wijze meer inzicht te geven in de financiële positie van onze organisatie. Het gaat om de volgende kengetallen:

- Netto schuldquote
- Netto schuldquote (gecorrigeerd voor alle verstrekte leningen)
- Solvabiliteitsratio
- Structurele exploitatieruimte

Financiële kengetallen	2023	2024	2025	2026	2027	2028
Netto schuldquote	0,84%	2,41%	1,80%	1,30%	0,92%	0,45%
Netto schuldquote (gecorrigeerd voor leningen)	0,04%	1,66%	1,10%	0,60%	0,21%	-0,25%
Solvabiliteitsratio	27,27%	18,42%	17,98%	17,67%	17,66%	17,59%
Structurele exploitatieruimte	0,66%	0,00%	0,00%	0,00%	0,00%	0,00%

Netto schuldquote

De netto schuldquote geeft inzicht in het niveau van onze schuldenlast tegenover onze eigen middelen. Het geeft een indicatie in welke mate de rentelasten en aflossingen op de exploitatie drukken. Omdat er bij leningen onzekerheid kan bestaan of ze allemaal worden terugbetaald, maken wij bij de berekening van de netto schuldquote onderscheid tussen het kengetal inclusief en exclusief de doorgeleende gelden. Op die manier wordt duidelijk wat het aandeel van de verstrekte leningen in de exploitatie is en ook wat dat betekent voor de schuldenlast.

Solvabiliteitsratio


De solvabiliteitsratio geeft inzicht in de mate waarin wij in staat zijn om aan onze financiële verplichtingen te voldoen. Onder de solvabiliteitsratio verstaan wij het eigen vermogen als percentage van het totale balans-totaal. Ons eigen vermogen bestaat volgens artikel 42 van het Bbv uit de reserves (zowel de algemene reserve als de bestemmingsreserve) en het resultaat uit het overzicht van baten en lasten.

Structurele exploitatieruimte

Dit kengetal is van belang om te kunnen beoordelen welke structurele ruimte een organisatie heeft om de eigen lasten te dragen, of welke structurele stijging van de baten of structurele daling van de lasten daarvoor nodig is. Voor de beoordeling van het structurele en reële evenwicht van de begroting wordt het onderscheid gemaakt tussen structurele en incidentele lasten. De structurele exploitatieruimte wordt bepaald door het saldo van de structurele baten en lasten en het saldo van de structurele onttrekkingen en toevoegingen aan reserves te delen door de totale baten en uit te drukken in een percentage.

Strategische keuze Meerjarenbeleidsplan:

“We verkleinen de afstand van de werkgevers naar onze werkzoekenden. We realiseren meer vaste partnerschappen met werkgevers en nieuwe manieren van samenwerken tegen een eerlijke prijs.”



7.2 Financiering

Algemene ontwikkelingen

Je leest hier de belangrijkste interne en externe ontwikkelingen die invloed kunnen hebben op de treasury-functie en de wettelijke kaders van de Wet financiering decentrale overheden (wet Fido), de Regeling uitzettingen en derivaten decentrale overheden (Ruddo), de Wet houdbare overheidsfinanciën (Wet Hof) en het verplicht schatkistbankieren voor decentrale overheden.

Interne ontwikkelingen

De financiële verordening gemeenschappelijke regeling Werkzaam Rivierenland 2023, hoofdstuk 5 Financieringsfunctie (o.a. treasuryfunctie), bevat nadere regels voor de uitoefening van de financieringsfunctie. Binnen Werkzaam wordt het liquiditeitsgebruik beperkt door de geldstromen binnen de gemeenschappelijke regeling op elkaar en op de liquiditeitenplanning af te stemmen. Hierbij wordt erop toegezien dat de liquiditeitspositie voldoende is om te garanderen dat de verplichtingen tijdig worden nagekomen. Financiering met externe financieringsmiddelen wordt zoveel mogelijk beperkt door primair de intern beschikbare financieringsmiddelen te gebruiken, teneinde het renteresultaat te optimaliseren. Interne liquiditeitsrisico's worden beperkt door interne treasury-activiteiten te baseren op een korte termijn liquiditeitenplanning (looptijd tot één jaar).

Externe ontwikkelingen

De belangrijkste externe ontwikkelingen zijn (internationale) economische indicatoren met invloed op de geld- en kapitaalmarkt en wijzigingen in wet- en regelgeving. Werkzaam kent geen zelf ontwikkelde rentevisie omdat er geen financieringsbehoefte meer is nadat er een langlopende lening voor de huisvesting is aange-trokken.

Risicobeheer

Kasgeldlimiet

Gegeven de permanente financieringsbehoefte, kunnen fluctuaties in de rentelasten risico's met zich mee-brengen. Om de risico's zoveel mogelijk te beperken, is de kasgeldlimiet ingesteld. De kasgeldlimiet stelt grenzen aan de mate waarin de financieringsbehoefte wordt afgedekt met kortlopende leningen, korter dan een jaar. De kasgeldlimiet is uitgedrukt in een percentage van de omvang van de begroting. Voor 2025 bedraagt dit, bij ministeriële regeling vastgestelde percentage, 8,2%. Op basis van de omvang van de begroting van 115.351.600 euro bedraagt deze 9,459 miljoen euro. Werkzaam maakt geen gebruik van kasgeldleningen.

Renterisico

Om het risico van renteaanpassing en herfinancieren bij langlopende leningen (langer dan een jaar) te beperken is de renterisiconorm ingesteld. Deze norm is bij ministeriële regeling bepaald en houdt in, dat de jaarlijkse verplichte aflossing en renteherziening niet meer mag bedragen dan 20% van het begrotingstotaal. Het begrotingstotaal bedraagt 115.351.600 euro. De renterisiconorm is dan 23,070 miljoen euro. De jaarlijkse aflossing is 105.000 euro. Dit betekent dat er nog voor 22,965 miljoen euro aan ruimte is.

Renteschema (* € 1)				
	2025	2026	2027	2028
Externe rentelasten	46.500	45.100	43.700	42.400
Externe rentebaten	-	-	-	-
Saldo rentebaten en rentelasten	46.500	45.100	43.700	42.400
Rente van projectfinanciering	-	-	-	-
Taakveld toerekenen externe rente	46.500	45.100	43.700	42.400
Rente over voorzieningen	-	-	-	-
Rente over eigen vermogen	-	-	-	-
Aan taakveld toe te rekenen rente	-	-	-	-
Renteomslag 0%	-	-	-	-
Totaal	46.500	45.100	43.700	42.400

Werkzaam loopt geen risico's bij het uitzetten van geldmiddelen, behoudens het verstrekken van leningen en hypotheek. Omdat dit onderdeel, gecorrigeerd met een voorziening op de balans van gemeente staat is dit risico niet aanwezig.

Lening portefeuille						
	Oorspr. hoofdsom	Rente	Looptijd (jaren)	Afgelost in	Stand per 31-12-24	Stand per 31-12-25
Lening BNG	4.200	1,40%	40	2056	3.360	3.255
Totaal	4.200				3.360	3.255

Frauderisico

We voeren bij Werkzaam inventarisatie van frauderisico's binnen de financiële processen uit. Het doel van deze frauderisico-analyse is vast te stellen hoe het staat met de kwaliteit van beheersing van frauderisico's binnen onze organisatie en welke beheersingsmaatregelen er eventueel nog genomen moeten worden ter voorkoming van eventuele fraude. Fraude met bancaire middelen is het belangrijkste frauderisico in deze categorie. Er functioneren voldoende controle- en beheersingsmaatregelen en de frauderisico's worden als 'laag' gekwalificeerd.

Financieringsbehoefte

De aanwezige vaste activa zijn met lang vermogen gefinancierd, deels via een langlopende lening bij de BNG en deels met eigen vaste financieringsmiddelen (reserves). De financiële positie is goed en de financieringsverhoudingen op basis van de geprognosticeerde balans zijn gezond.

Financieringsbehoefte		
	Boekwaarde per 31-12-2024	Boekwaarde per 31-12-2025
Totaal te financieren kapitaalgoederen	7.072	6.481
Eigen vaste financieringsmiddelen (reserves en voorzieningen)	4.471	4.405
Langlopende lening (BNG)	3.360	3.255
Totaal financieringsmiddelen	7.831	7.660
Financieringstekort/overschot	-759	-1.179

7.3 Onderhoud kapitaalgoederen

Inleiding

Met het onderhoud van kapitaalgoederen is een substantieel deel van de begroting gemoeid. Het Besluit Begroting en Verantwoording provincies en gemeenten (BBV art. 12) verplicht hierover te rapporteren in de begroting en jaarrekening. Werkzaak kent enkel één kapitaalgoed, namelijk het pand aan de Poppenbouwing 18 in Geldermalsen. In 2024 wordt het nieuwe Leerlab in gebruik genomen op hetzelfde adres. In 2024 is voor het Leerlab nog geen onderhoud gepland. Het meerjarenonderhoudsplan wordt na de realisatie van het Leerlab aangepast.

Beleidskader

Het beleidskader voor de uitvoering van het planmatig onderhoud aan het gebouw Poppenbouwing is het opgestelde beheerplan. Hierin wordt inzichtelijk gemaakt welk jaarlijks en planmatig onderhoud noodzakelijk is. Het planmatig onderhoud egaliseren we in een reserve die gebaseerd is op kosten voor de komende twintig jaar.

In 2023 is er een Meerjarenonderhoudsbegroting (MJOB) 2023-2043 opgesteld wat de basis vormt voor het te plegen onderhoud aan ons pand aan de Poppenbouwing 18 in Geldermalsen. Het algemeen bestuur beslist op grond van de Gemeentewet en de Wet gemeenschappelijke regelingen over de lasten (dotaties) die voortvloeien uit het recente MJOB in de begroting en meerjarenraming.

Financieel beslag

Het financieel beslag bestaat voor 2025 uit dagelijks onderhoud aan gebouw, terrein, installaties en machines van 135.400 euro. In de voorziening wordt een bedrag toegevoegd van 151.200 euro. Eind 2025 bedraagt de voorziening 152.760 euro. Het planmatig onderhoud is de eerste jaren beperkt en toont daarna een flinke piek die opgevangen kan worden uit deze reserve. Er is geen sprake van achterstallig onderhoud.

Plannen en ontwikkelingen

Het streven is om begin 2024 de realisatie van het Leerlab afgerond te hebben. In 2024 is geen groot onderhoud gepland, regulier onderhoud of vervanging wordt volgens het meerjarenonderhoudsplan uitgevoerd.

7.4 Bedrijfsvoering

7.4.1 Ambitie op de organisatie

Onze ambitie is al sinds de oprichting van Werkzaak samengevat in de slogan Talent werkt voor Rivierenland. Continu van en met elkaar leren staat centraal. Onze kernwaarden zijn meedoen, verbinden en ontwikkelen. We willen waarde gedreven werken. Onze kernwaarden zijn ons kompas in het realiseren van onze ambitie. Dat maakt ook dat de bedoeling van de wet centraal staat en niet de letter van de wet. Systemen en regels zijn geen doel op zich maar ondersteunen ons in het realiseren van onze ambitie. Zo nodig leveren we maatwerk.

Interne controle

In de begroting 2025 begroten we het tweede uitvoeringsjaar van het meerjarenbeleidsplan 2024 – 2027. Dit meerjarenplan is een strategische vertaling van onze ambitie en geeft aan wat de focus van Werkzaak is voor de komende jaren. We hebben zeven strategische keuzes benoemd die de komende jaren, gelet op ontwikkelingen in de samenleving, relevant zijn voor het realiseren van onze ambitie. Het meerjarenbeleidsplan is géén operationele vertaling. De operationele vertaling maken we in concrete jaarplannen die aansluiten op de Kaderbrief, de (meerjaren)begroting. We monitoren en evalueren de plannen in de bestuursrapportages en de jaarverslagen.

Bij het opstellen van de begroting 2025 zijn we net gestart met het uitvoeren van de jaarplannen voor 2024 en kunnen we een globaal inzicht geven in de plannen voor 2025. We concretiseren de plannen voor 2025 in het laatste kwartaal van 2024.

Het dagelijks bestuur neemt een verantwoording op in de jaarrekening over de rechtmatigheid van de relevante financiële beheershandelingen. Hiervoor is in 2020 al een plan van aanpak Rechtmatigheidsverantwoording opgesteld. Ter verbetering van de administratieve organisatie hebben wij een handboek administratieve organisatie (AO) en overig relevant beleid zoals M&O (misbruik en oneigenlijk gebruik) beleid, nieuwe financiële verordening enzovoort opgesteld.

Daarmee heeft de organisatie handvatten voor een gestandaardiseerde en eenduidige administratieve organisatie die zij kan toepassen bij het optimaliseren van processen. Dit versterkt de interne beheersing in de organisatie.

In 2025 worden het plan van aanpak Rechtmatigheidsverantwoording en het handboek AO en overige (nieuw) relevant beleid verder geïmplementeerd in de organisatie. In 2024 gaan we verder met het optimaliseren van onze (belangrijkste) processen waarbij we steeds op zoek gaan naar de juiste balans tussen rechtmatigheid, klantwaarde en efficiency. Controles vinden dan steeds vaker procesgericht plaats in plaats van per dossier.

Rechtmatigheidsverklaring

Waarschijnlijk wordt ook in het nieuwe regeerakkoord groot belang gehecht aan het weer centraal stellen van de mens en het leveren van maatwerk. Deze uitgangspunten komen ook terug in ons meerjarenbeleidsplan 2024-2027. De concretisering van deze uitgangspunten in beleid en uitvoering heeft ook in 2025 onze aandacht.

Ook over het jaar 2024 moeten wij voor de tweede keer een rechtmatigheidsverantwoording opnemen in onze jaarstukken die begin 2025 gemaakt worden. Deze vervangt de huidige rechtmatigheidsverklaring van de accountant. Deze ontwikkeling vraagt ook in 2025 nog extra aandacht.

In 2025 gaan we verder met het optimaliseren van de belangrijkste (hoofd)processen. In 2025 gaan we verder met het borgen van de juiste uitvoering van dit nieuwe beleid naast alle andere relevante wet- en regelgeving.

We stellen ons ten doel om de komende jaren door te groeien naar een eigen variant van een in control statement. Dit gaat verder dan de verplichte rechtmatigheidsverantwoording. We willen dat de gehele bedrijfsvoering bijdraagt aan de realisatie van beleidsdoelstellingen en willen flexibel kunnen acteren in een voortdurend veranderende omgeving. Belangrijk is dat onze processen en de competenties van medewerkers hierop aansluiten en dat is veel breder dan het onder controle hebben van de financiën en de rechtmatigheid. We zoeken bij alles wat we doen steeds naar de juiste balans tussen klantwaarde, efficiency en rechtmatigheid.

Privacy- en informatievoorziening

Met het invullen van een Privacy-officerfunctie is het Informatiebeveiliging- en Privacy Team binnen de organisatie compleet en is er een goede basis aanwezig. We willen nu een volgende stap in het voldoen aan de BIO en AVG realiseren. In 2025 wordt de (verdere) implementatie van de aangescherpte wettelijke en informatiebeveiligings- en privacy maatregelen projectmatig aangepakt. Er wordt verdere invulling gegeven aan het risico gebaseerd werken. Hiermee kan Werkzaak inspelen op nieuwe wetgeving zoals de Network and Information Security (NIS2)-richtlijn en (technologische) ontwikkelingen zoals bijvoorbeeld Artificial Intelligence en de daarbij behorende risico's.

Automatisering

In 2025 gaat Werkzaak verder naar de moderne werkplek. Hierbij wordt overgestapt op toekomstbestendige software en infrastructuur oplossingen. Applicaties worden gefaseerd als SaaS (Software as a Service) in de cloud gezet en interne en externe verbindingen worden gestandaardiseerd. Vanwege groeiende digitale dreigingen wordt de ICT-infrastructuur en hardware van Werkzaak volgens de hoogste veiligheidsnormen beheerd.

Inkoopbeleid

Op basis van de inkoopkalender en nieuwe inkoopbehoeftes worden contracten herzien of wordt een nieuwe rechtmatige inkoopprocedure gestart. Vanuit inkoop wordt niet alleen vanuit noodzaak, doelmatigheid en rechtmatigheid gestuurd maar ook op efficiëntie, partnerschap en gezamenlijke waarde creatie ingezet zodat de inkoop zoveel mogelijk bijdraagt aan onze maatschappelijke doelen zoals sociale werkplekken, de lokale economie en duurzaamheid.

Budgetten

In het kader van de bestuurlijke agenda worden de bedrijfsvoeringskosten en opbrengsten Wsw afgerekend op basis van het gedeelte bedrijfsvoeringskosten en -baten die specifiek aan de Wsw kunnen worden toegerekend. In onderstaande tabel maken we deze berekening inzichtelijk.

2025 Bedragen (in €)							
	Totaal	Inkomen	Wsw	Beschut	SW LKS	Participatie	Overhead
Lasten							
Salarissen	23.638.800	6.976.400	4.588.500	1.401.300	282.000	5.217.100	5.173.500
Doelgroepprofessionals	293.000	23.000					270.000
Kosten hallen Poppenbouwing	1.024.600	-	491.800	200.000	-	76.700	256.100
Materiele kosten	4.635.300	-	-	-	-	-	4.635.300
Directe kosten Inkomen	571.200	571.200	-	-	-	-	-
Inleenvergoeding	3.866.200			1.926.000		1.940.200	
Projecten	100.000	-	-	-	-	100.000	-
Totaal lasten	34.129.100	7.570.600	5.080.300	3.527.300	282.000	7.334.000	10.334.900
Baten							
Participatiebudget	5.309.400			940.300		4.369.100	
Netto omzet	7.872.600		5.451.100	1.345.300		1.076.200	
Reserve							
Totaal baten	13.182.000	0	5.451.100	2.285.600	0	5.445.300	0
Saldo van baten en lasten	20.947.100	7.570.600	-370.800	1.241.700	282.000	1.888.700	10.334.900
Verdeling overhead		3.756.600	2.726.500	859.400	151.300	2.841.100	-10.334.900
Totaal	20.947.100	11.327.200	2.355.700	2.101.100	433.300	4.729.800	0

Toelichting tabel

Door de invoeging van de extra functies in 2024 is een andere verdeling van de salarislasteren over de programma's ontstaan. Deze aangepaste verdeling is niet meegenomen in de begroting 2024 en wordt meegenomen in de bestuursrapportage 2024.

Wet Open Overheid

De Wet Open Overheid (Woo) is een wettelijk kader dat sinds 1 mei 2022 invloed uitoefent op het informatiespeelveld. Het actief openbaar maken van informatie, het passief openbaar maken van informatie en de informatiehuishouding op orde brengen staan hierbij centraal.

Actieve openbaarmaking

Werkzaam is aangesloten op de Woo-index en maakt al meerdere informatiecategorieën actief openbaar. Landelijke richtlijnen worden gevolgd voor het steeds verder uitbreiden van de informatiecategorieën die actief gepubliceerd moeten worden.

Passieve openbaarmaking

Er is in 2024 gestart met de ontwikkeling van het Woo-proces samen met de IT-leverancier van ons Document Management System. Dit wordt verder geprofessionaliseerd en er zal aandacht zijn voor het inrichten en beheren van een publicatieportaal.

Informatiehuishouding op orde

De verbetering van de informatiehuishouding heeft al langere tijd de aandacht. Er zijn meerdere langlopende projecten die hieraan bijdragen.

Werkzaam is aangesloten bij diverse landelijke- en regionale initiatieven om gezamenlijk de Woo ontwikkelingen nauwgezet te volgen, te bespreken en kennis te delen



Gemeenten zijn inclusief werkgever

De gemeente West Betuwe biedt een volwaardige werkplekken aan talenten van Werkzaam Rivierenland. In de schoonmaak en de catering. Ze exploiteren het bedrijfsrestaurant in het vernieuwde gemeentehuis sinds begin 2024. Zij verzorgen de lunch voor gemiddeld 150 gebruikers per dag.

Vanaf 2019 biedt Werkzaam een vergelijkbare service aan de gemeente Tiel voor 350 personen. Gemeenten geven zo invulling aan de inclusieve arbeidsmarkt en zijn een goed voorbeeld voor andere werkgevers in de regio.

7.5 Verbonden partijen

In deze paragraaf gaan we in op samenwerkingsverbanden met een bestuurlijk of financieel belang voor Werkzaam Rivierenland.

- Een bestuurlijk belang houdt in dat Werkzaam Rivierenland zeggenschap heeft, of door een zetel in het bestuur van de organisatie, of uit hoofde van een stemrecht.
- Er is een financieel belang wanneer Werkzaam Rivierenland middelen ter beschikking heeft gesteld en die verliest bij een eventueel faillissement van de verbonden partij.

Werkzaam kent de volgende vier verbonden partijen:

Stichting Flex & Zeker	
Omschrijving	
Vestigingsplaats	Geldermalsen
Rechtspositie	Stichting
Doel en openbaar belang	Arbeidsbemiddeling
Zeggenschap	Directeur Werkzaam Rivierenland
Bestuurlijk Belang	100% eigenaar
Betrokkene	GR Werkzaam Rivierenland
Risico's	Deze komen voor rekening van GR Werkzaam Rivierenland
Relatie met programma's	Arbeidsparticipatie en Begeleide participatie
Eigen Vermogen	per 31-12-2022 € 0 per 31-12-2023 € 0
Vreemd vermogen	per 31-12-2022 € 0 per 31-12-2023 € 0
Financieel resultaat	€ 0
Risico's	Vanwege de fiscale eenheid komen de risico's voor GR Werkzaam Rivierenland
Veranderingen in het jaar	Er hebben zich geen veranderingen voorgedaan
Ontwikkelingen	Er zijn geen ontwikkelingen

Stichting Werkzaak Plus	
Omschrijving	
Vestigingsplaats	Geldermalsen
Rechtspositie	Stichting
Doel en openbaar belang	<ul style="list-style-type: none"> • Het voorzien in de flexibiliteitsbehoefte van werkgevers door medewerkers met een afstand tot de arbeidsmarkt en overige werkzoekenden onder begeleiding van mentoren in de gelegenheid te stellen werkzaamheden te verrichten voor werkgevers. • Het zijn van de formele werkgever voor een deel van het staf- en kaderpersoneel"
Zeggenschap	Deelnemende gemeenten van GR Werkzaak Rivierenland
Bestuurlijk Belang	100% eigenaar
Betrokkene	GR Werkzaak Rivierenland
Risico's	Geen
Relatie met programma's	Inkomensondersteuning, Arbeidsparticipatie, Begeleide participatie en Bestuur en Ondersteuning
Eigen Vermogen	per 31-12-2022 € 0 per 31-12-2023 € 0
Vreemd vermogen	per 31-12-2022 € 0 per 31-12-2023 € 0
Financieel resultaat	€ 0
Risico's	Vanwege de fiscale eenheid komen de risico's voor GR Werkzaak Rivierenland
Veranderingen in het jaar	Er hebben zich geen veranderingen voorgedaan
Ontwikkelingen	Er zijn geen ontwikkelingen

Coöperatie Circulair Textiel Rivierenland U.A.	
Omschrijving	
Vestigingsplaats	Geldermalsen
Rechtspositie	Coöperatie
Doel en openbaar belang	<p>De Coöperatie heeft ten doel te voorzien in de stoffelijke behoeften van haar Leden door met hen deelnemersovereenkomsten te sluiten in het na te noemen bedrijf dat zij te dien einde ten behoeve van haar leden uitoefent of doet uitoefenen, te weten:</p> <ol style="list-style-type: none"> het voor en met haar leden opzetten en het exploiteren van een (circulair) textielsorteercentrum waarbij het ingezamelde textiel wordt gesorteerd, bewerkt en verkocht, al dan niet tezamen met samenwerkingspartners, hoofdzakelijk in maar niet beperkt tot de regio Rivierenland. het bijdragen aan de maatschappelijke ondersteuning van onder meer mensen met een afstand tot de arbeidsmarkt en van hun netwerk in de samenleving ten behoeve van een zo zelfstandig mogelijke economische positie en hun participatie op de arbeidsmarkt; het bijdragen aan een sociaal, economisch en ecologische maatschappij voor een duurzame toekomst op basis van een circulair, inclusief en maatschappelijk verantwoord businessmodel.
Zeggenschap	Gezamenlijk bevoegd (met andere bestuurder(s), zie statuten)
Bestuurlijk Belang	Mede invloed aanwenden op circulaire en inclusieve arbeidsmarkt en samenleving.
Betrokkene	GR Werkzaak Rivierenland
Risico's	Voorziena exploitatietekorten eerste jaren (Wel garantstelling dekking tot een maximum van 240.000 euro door Werkzaak) en het verstrekken van de lening van 350.000 euro voor de financiering van de inrichting van het sorteercentrum door Avri. Overige relevante risico's zijn prijsinstabiliteit resttextiel, realisatie bemensing.
Relatie met programma's	Sociaal ondernemerschap, circulaire economie
Eigen Vermogen	per 31-12-2022 € 0 per 31-12-2023 € 0
Vreemd vermogen	per 31-12-2022 € 0 per 31-12-2023 € 0
Financieel resultaat	Verlies over 2023: €40.000,-
Risico's	
Veranderingen in het jaar	In 2023 is de cooperatie verhuist naar een groter pand, zodat de doelstellingen voor de verwerking van textiel gerealiseerd kunnen worden.
Ontwikkelingen	Er zijn geen ontwikkelingen



Mick redt bananen van de prullenbak

Mick stopte vroegtijdig met de middelbare school. “Ik voelde mij er niet thuis en had weinig zelfvertrouwen. Toen ik 18 werd begon ik bij Werkzaam. Hier kreeg ik de persoonlijke begeleiding die ik nodig had en ontdekte ik mijn talenten!”

“Mick pakte alles aan en deed zo veel ervaring met werken op!”

Mick bleek autisme te hebben. “Ik werd vaak boos en ik had het niet naar mijn zin bij de dagbesteding. Daarom ging ik kickboksen om zo te werken aan mijn zelfbeheersing. Dat hielp mij enorm!”

Mick vond zijn motivatie terug en wilde graag weer meedoen en zijn rijbewijs halen. “Werkzaam kijkt in de praktijk naar wat je kan. Zo bouwde ik werkritme op. Ik leerde op tijd komen en waar mijn talenten liggen. Werkcoach Jeroen gaf me goede begeleiding. Het was heerlijk om weer bezig te zijn!”

De Operationeel Manager van The Banana Factory: “Mick heeft zich enorm ontwikkeld sinds zijn start bij ons en hij is een waardevolle toevoeging aan ons team. We zijn dan ook super tevreden over de samenwerking met Werkzaam”

Mick heeft inmiddels een vast contract en er startte nog iemand vanuit Werkzaam bij The Banana Factory

8 Bijlagen

8.1 Bijlage 1: Gemeentelijke bijdrage

Bijdrage 2025									
	Buren	Culemborg	Maasdriel	Tiel	Neder-Betuwe	West Betuwe	West Maas en Waal	Zaltbommel	Totaal
Netto lasten BUIG	-	8.343.000	3.820.900	17.666.300	-	7.458.400	3.166.800	5.122.900	45.578.300
Stelpost BUIG	-	-689.100	279.700	1.816.000	-	753.000	-33.100	324.100	2.450.600
Netto lasten BUIG LKS	-	706.500	678.600	2.269.300	-	1.208.100	438.000	855.400	6.155.900
Stelpost LKS	-	274.300	-62.800	500.500	-	409.300	196.200	24.600	1.342.100
Lasten BBZ	-	-38.400	-38.400	-86.700	-	-48.100	-38.400	-	-250.000
Lasten Bijzondere bijstand	-	10.800	4.900	23.800	-	9.600	4.100	6.800	60.000
Lasten SW	1.741.700	3.181.300	1.400.300	7.459.000	937.500	2.867.700	-	2.708.700	20.296.200
Lasten Participatiebudget	-	965.700	648.400	2.490.200	-	1.215.300	484.300	832.900	6.636.800
Lasten DVO's	42.200	-	-	-	42.200	-	867.100	-	951.500
Lasten bedrijfsvoering	297.900	3.460.900	1.666.200	7.989.300	177.400	3.513.700	1.367.600	2.474.100	20.947.100
Totale lasten	2.081.800	16.215.000	8.397.800	40.127.700	1.157.100	17.387.000	6.452.600	12.349.500	104.168.500
Bijdrage gemeenten									
voor DVO's	42.200	-	-	-	42.200	-	867.100	-	951.500
Rijksvergoeding BUIG	-	7.653.900	4.100.600	19.482.300	-	8.211.400	3.133.700	5.447.000	48.028.900
Rijksvergoeding LKS	-	980.800	615.800	2.769.800	-	1.617.400	634.200	880.000	7.498.000
Bijdrage gemeenten BBZ en bijz bijstand									
	-	-27.600	-33.500	-62.900	-	-38.500	-34.300	6.800	-190.000
Rijksvergoeding SW	1.968.100	3.455.600	1.396.000	8.028.200	1.164.700	3.001.300	-	2.896.500	21.910.400
Rijksvergoeding participatiebudget	-	965.700	648.400	2.490.200	-	1.215.300	484.300	832.900	6.636.800
Bijdrage gemeenten bedrijfsvoering SW									
	237.300	445.400	188.400	1.012.500	139.800	373.800	-	391.800	2.789.000
Bijdrage toeslag SW	55.000	-	-	-	32.000	-	-	-	87.000
Bijdrage gemeenten bedrijfsvoering gemeentefonds									
	-	1.335.000	636.000	3.047.000	-	1.348.200	586.100	897.400	7.849.700
Bijdrage gemeenten bedrijfsvoering p-wet									
	5.600	1.680.500	841.800	3.929.800	5.600	1.791.700	781.500	1.184.900	10.221.400
Totale bijdragen van gemeenten	2.308.200	16.489.300	8.393.500	40.696.900	1.384.300	17.520.600	6.452.600	12.537.300	105.782.700
Subsidieresultaat SW									
	-226.400	-274.300	4.300	-569.200	-227.200	-133.600	-	-187.800	-1.614.200
Totaal subsidieresultaat	-226.400	-274.300	4.300	-569.200	-227.200	-133.600	-	-187.800	-1.614.200

Bijdrage 2026

	Buren	Culemborg	Maasdriel	Tiel	Neder-Betuwe	West Betuwe	West Maas en Waal	Zaltbommel	Totaal
Netto lasten BUIG	-	8.344.600	3.822.500	17.669.400	-	7.460.300	3.168.400	5.122.900	45.588.100
Stelpost BUIG	-	-690.700	278.100	1.812.900	-	751.100	-34.700	324.100	2.440.800
Netto lasten BUIG LKS	-	762.700	728.900	2.425.800	-	1.285.700	461.700	909.900	6.574.700
Stelpost LKS	-	278.900	-74.900	515.700	-	432.000	211.800	24.700	1.388.200
Lasten BBZ	-	-38.400	-38.400	-86.700	-	-48.100	-38.400	-	-250.000
Lasten Bijzondere bijstand	-	10.800	4.900	23.800	-	9.600	4.100	6.800	60.000
Lasten SW	1.637.600	2.991.200	1.316.700	7.013.400	881.500	2.696.200	-	2.546.800	19.083.400
Lasten Participatiebudget	-	1.041.000	702.000	2.689.800	-	1.315.100	524.000	902.100	7.174.000
Lasten DVO's	42.200	-	-	-	42.200	-	868.700	-	953.100
Lasten bedrijfsvoering	284.800	3.467.300	1.672.800	8.009.700	170.100	3.530.600	1.383.100	2.480.500	20.998.900
Totale lasten	1.964.600	16.167.400	8.412.600	40.073.800	1.093.800	17.432.500	6.548.700	12.317.800	104.011.200
Bijdrage gemeenten									
voor DVO's	42.200	0	0	0	42.200	0	868.700	0	953.100
Rijksvergoeding BUIG	-	7.653.900	4.100.600	19.482.300	-	8.211.400	3.133.700	5.447.000	48.028.900
Rijksvergoeding LKS	-	1.041.600	654.000	2.941.500	-	1.717.700	673.500	934.600	7.962.900
Bijdrage gemeenten BBZ									
en bijz bijstand	-	-27.600	-33.500	-62.900	-	-38.500	-34.300	6.800	-190.000
Rijksvergoeding SW	1.883.400	3.380.300	1.402.500	7.852.900	1.085.900	2.959.700	-	2.793.200	21.357.900
Rijksvergoeding participatiebudget	-	1.041.000	702.000	2.689.800	-	1.315.100	524.000	902.100	7.174.000
Bijdrage gemeenten bedrijfsvoering SW									
bedrijfsvoering SW	227.300	427.200	180.300	969.300	134.600	357.000	-	376.400	2.672.100
Bijdrage toeslag SW	52.000	-	-	-	30.000	-	-	-	82.000
Bijdrage gemeenten bedrijfsvoering gemeentefonds									
bedrijfsvoering gemeentefonds	-	1.409.800	672.900	3.220.500	-	1.426.600	620.300	949.400	8.299.500
Bijdrage gemeenten bedrijfsvoering p-wet									
bedrijfsvoering p-wet	5.500	1.630.300	819.600	3.819.900	5.500	1.747.000	762.800	1.154.700	9.945.300
Totale bijdragen van gemeenten	2.210.400	16.556.500	8.498.400	40.913.300	1.298.200	17.696.000	6.548.700	12.564.200	106.285.700
Subsidieresultaat SW	-245.800	-389.100	-85.800	-839.500	-204.400	-263.500	-	-246.400	-2.274.500
Totaal subsidieresultaat	-245.800	-389.100	-85.800	-839.500	-204.400	-263.500	-	-246.400	-2.274.500

Bijdrage 2027

	Buren	Culemborg	Maasdriel	Tiel	Neder-Betuwe	West Betuwe	West Maas en Waal	Zaltbommel	Totaal
Netto lasten BUIG	-	8.346.100	3.823.800	17.672.900	-	7.462.300	3.169.900	5.122.900	45.597.900
Stelpost BUIG	-	-692.200	276.800	1.809.400	-	749.100	-36.200	324.100	2.431.000
Netto lasten BUIG LKS	-	813.700	773.600	2.570.100	-	1.353.100	480.900	955.600	6.947.000
Stelpost LKS	-	280.000	-86.900	518.500	-	450.500	226.300	25.700	1.414.100
Lasten BBZ	-	-38.400	-38.400	-86.700	-	-48.100	-38.400	-	-250.000
Lasten Bijzondere bijstand	-	10.800	4.900	23.800	-	9.600	4.100	6.800	60.000
Lasten SW	1.539.900	2.812.500	1.237.900	6.594.400	828.700	2.535.300	-	2.394.700	17.943.400
Lasten Participatiebudget	-	1.063.700	722.400	2.754.800	-	1.348.100	535.300	924.900	7.349.200
Lasten DVO's	42.200	-	-	-	42.200	-	870.400	-	954.800
Lasten bedrijfsvoering	271.000	3.525.000	1.709.100	8.151.100	162.500	3.605.100	1.424.000	2.525.500	21.373.300
Totale lasten	1.853.100	16.121.200	8.423.200	40.008.300	1.033.400	17.465.000	6.636.300	12.280.200	103.820.700
Bijdrage gemeenten									
voor DVO's	42.200	-	-	-	42.200	-	870.400	-	954.800
Rijksvergoeding BUIG	-	7.653.900	4.100.600	19.482.300	-	8.211.400	3.133.700	5.447.000	48.028.900
Rijksvergoeding LKS	-	1.093.700	686.700	3.088.600	-	1.803.600	707.200	981.300	8.361.100
Bijdrage gemeenten BBZ en bijz bijstand									
	-	-27.600	-33.500	-62.900	-	-38.500	-34.300	6.800	-190.000
Rijksvergoeding SW	1.863.600	3.304.400	1.345.800	7.763.500	1.094.000	2.851.500	-	2.652.300	20.875.100
Rijksvergoeding participatiebudget	-	1.063.700	722.400	2.754.800	-	1.348.100	535.300	924.900	7.349.200
Bijdrage gemeenten bedrijfsvoering SW									
	216.500	407.900	171.600	923.500	129.000	339.000	-	360.300	2.547.800
Bijdrage toeslag SW	49.000	-	-	-	28.000	-	-	-	77.000
Bijdrage gemeenten bedrijfsvoering gemeentefonds									
	-	1.396.300	667.900	3.192.800	-	1.416.200	615.800	942.200	8.231.200
Bijdrage gemeenten bedrijfsvoering p-wet									
	5.500	1.720.800	869.600	4.034.800	5.500	1.849.900	808.200	1.223.000	10.517.300
Totale bijdragen van gemeenten	2.176.800	16.613.100	8.531.100	41.177.400	1.298.700	17.781.200	6.636.300	12.537.800	106.752.400
Subsidieresultaat SW									
	-323.700	-491.900	-107.900	-1.169.100	-265.300	-316.200	-	-257.600	-2.931.700
Totaal subsidieresultaat	-323.700	-491.900	-107.900	-1.169.100	-265.300	-316.200	-	-257.600	-2.931.700

Bijdrage 2028									
	Buren	Culemborg	Maasdriel	Tiel	Neder-Betuwe	West Betuwe	West Maas en Waal	Zaltbommel	Totaal
Netto lasten BUIG	-	8.456.600	3.879.900	17.912.100	-	7.555.100	3.207.900	5.195.400	46.207.000
Stelpost BUIG	-	-703.200	274.000	1.823.500	-	763.000	-33.500	322.400	2.446.200
Netto lasten BUIG LKS	-	864.900	818.400	2.714.400	-	1.420.500	499.900	1.001.300	7.319.400
Stelpost LKS	-	281.300	-98.700	522.500	-	469.700	241.200	27.100	1.443.100
Lasten BBZ	-	-38.400	-38.400	-86.700	-	-48.100	-38.400	-	-250.000
Lasten Bijzondere bijstand	-	10.800	4.900	23.800	-	9.600	4.100	6.800	60.000
Lasten SW	1.447.800	2.644.600	1.164.000	6.200.600	779.300	2.383.800	-	2.251.700	16.871.800
Lasten Participatiebudget	-	1.090.200	745.300	2.829.900	-	1.386.000	548.700	951.400	7.551.500
Lasten DVO's	42.200	-	-	-	42.200	-	872.100	-	956.500
Lasten bedrijfsvoering	256.100	3.577.400	1.741.300	8.283.200	155.400	3.674.400	1.461.800	2.565.500	21.715.100
Totale lasten	1.746.100	16.184.200	8.490.700	40.223.300	976.900	17.614.000	6.763.800	12.321.600	104.320.600
Bijdrage gemeenten									
voor DVO's	42.200	-	-	-	42.200	-	872.100	-	956.500
Rijksvergoeding BUIG	-	7.753.400	4.153.900	19.735.600	-	8.318.100	3.174.400	5.517.800	48.653.200
Rijksvergoeding LKS	-	1.146.200	719.700	3.236.900	-	1.890.200	741.100	1.028.400	8.762.500
Bijdrage gemeenten BBZ									
en bijz bijstand	-	-27.600	-33.500	-62.900	-	-38.500	-34.300	6.800	-190.000
Rijksvergoeding SW	1.751.800	3.226.500	1.268.300	7.655.000	1.067.200	2.812.900	-	2.557.600	20.339.300
Rijksvergoeding participatiebudget	-	1.090.200	745.300	2.829.900	-	1.386.000	548.700	951.400	7.551.500
Bijdrage gemeenten bedrijfsvoering SW									
bedrijfsvoering SW	204.600	386.300	162.000	872.200	122.900	319.100	-	342.200	2.409.300
Bijdrage toeslag SW	46.000	-	-	-	27.000	-	-	-	73.000
Bijdrage gemeenten bedrijfsvoering gemeentefonds									
bedrijfsvoering gemeentefonds	-	1.387.300	664.900	3.175.100	-	1.410.100	613.300	938.000	8.188.700
Bijdrage gemeenten bedrijfsvoering p-wet									
bedrijfsvoering p-wet	5.500	1.803.800	914.400	4.235.900	5.500	1.945.200	848.500	1.285.300	11.044.100
Totale bijdragen van gemeenten	2.050.100	16.766.100	8.595.000	41.677.700	1.264.800	18.043.100	6.763.800	12.627.500	107.788.100
Subsidieresultaat SW									
Subsidieresultaat SW	-304.000	-581.900	-104.300	-1.454.400	-287.900	-429.100	-	-305.900	-3.467.500
Totaal subsidieresultaat	-304.000	-581.900	-104.300	-1.454.400	-287.900	-429.100	-	-305.900	-3.467.500

8.2 Bijlage 2: Begroting per taakveld

Bedragen (in €)						
	Rekening	Begroting	Begroting	Meerjarenraming		
	2023	2024	2025	2026	2027	2028
Lasten						
0.1 Bestuur	89.700	110.100	120.400	120.400	120.400	120.400
0.4 Overhead	12.876.100	10.473.600	11.183.500	11.107.600	11.070.700	11.074.900
0.5 Treasury	57.400	47.900	46.500	45.100	43.700	42.400
0.8 Overige baten en lasten	-	50.000	44.000	44.000	44.000	44.000
0.9 Vennootschapsbelasting	-	-	-	-	-	-
Subtotaal BESTUUR EN ONDERSTEUNING	13.023.200	10.681.600	11.394.400	11.317.100	11.278.800	11.281.700
6.3 Inkomensregelingen	50.534.300	57.616.800	64.777.100	65.243.600	65.643.500	66.670.900
6.4 Begeleide participatie	29.855.400	28.018.500	29.592.500	28.684.000	27.848.200	27.080.700
6.5 Arbeidsparticipatie	5.834.500	11.978.298	9.180.100	9.322.000	9.391.400	9.466.300
6.71 Maatwerkdienstverlening 18+	18.200	-	-	-	-	-
Subtotaal SOCIAAL DOMEIN	86.242.400	97.613.598	103.549.700	103.249.600	102.883.100	103.217.900
Totaal lasten	99.265.600	108.295.198	114.944.100	114.566.700	114.161.900	114.499.600
Baten						
0.1 Bestuur						
0.4 Overhead	15.826.400	19.288.900	20.947.100	20.998.900	21.373.300	21.715.100
0.5 Treasury	409.600	77.900	166.500	165.100	163.700	162.400
0.8 Overige baten en lasten	-	-	-	-	-	-
0.9 Vennootschapsbelasting	-	-	-	-	-	-
Subtotaal BESTUUR EN ONDERSTEUNING	16.236.000	19.366.800	21.113.600	21.164.000	21.537.000	21.877.500
6.3 Inkomensregelingen	48.329.800	52.828.900	57.206.500	57.673.000	58.072.900	59.100.300
6.4 Begeleide participatie	34.764.600	28.442.100	34.706.000	33.185.500	31.746.300	30.384.200
6.5 Arbeidsparticipatie	2.225.800	7.457.898	1.793.500	2.471.000	2.781.200	3.113.100
6.71 Maatwerkdienstverlening 18+	18.200	-	-	-	-	-
Subtotaal SOCIAAL DOMEIN	85.338.400	88.728.898	93.706.000	93.329.500	92.600.400	92.597.600
Totaal baten	101.574.400	108.095.698	114.819.600	114.493.500	114.137.400	114.475.100
Saldo van baten en lasten	2.308.800	-199.500	-124.500	-73.200	-24.500	-24.500
Reservemutaties						
0.10 Toevoeging aan reserves	400.000	-	-	-	-	0
0.10 Onttrekking aan reserves	474.900	199.500	124.500	73.200	24.500	24.500
Saldo reservemutaties	74.900	199.500	124.500	73.200	24.500	24.500
0.11 Resultaat van baten en lasten	2.383.700	0	0	0	0	0

8.3 Bijlage 3: Lijst met afkortingen

BBV	Besluit Begroting en Verantwoording
Bbz	Besluit bijstandverlening zelfstandigen
BUIG	Bundeling Uitkeringen Inkomensvoorzieningen Gemeenten
Fido	(Wet) Financiering decentrale overheden
GR	Gemeenschappelijke Regeling
IB	Inlichtingenbureau
IPS	Individuele Plaatsing en Steun
IOAW	(Wet) Inkomensvoorziening oudere of gedeeltelijke arbeidsongeschikte werkloze werknemers
IOAZ	(Wet) Inkomensvoorziening oudere of gedeeltelijk arbeidsongeschikte gewezen zelfstandigen
Kp4	Klantprofiel 4
LKS	Loonkostensubsidie(s)
Pro	Praktijkonderwijs
Pwet	Participatiewet
RIBW	Regionale Instelling voor Beschermd en Begeleid Wonen
RMC	Regionale Meld- en Coördinatiefunctie
RW-POA	Regionaal Werkbedrijf en Platform Onderwijs en Arbeidsmarkt
SiSa	Single informatie, Single audit
SUWI	(Wet) Structuur Uitvoeringsorganisatie Werk en Inkomen
SW	Sociale werkvoorziening
SZW	Sociale Zaken en Werkgelegenheid
Tozo	Tijdelijke overbruggingsregeling zelfstandige ondernemers
Vso	Voortgezet speciaal onderwijs
Wsw	Wet sociale werkvoorziening

Vragen of meer informatie?



Werkzaam Rivierenland

Postbus 321, 4190 CH Geldermalsen

T 088 9375000

E info@werkzaamrivierenland.nl

werkzaamrivierenland.nl